



ЧАСОПИС ИЗ СВЕТА НАУКЕ И ПРАКСЕ У ПЧЕЛАРСТВУ

ПЧЕЛАР

ГОДИНА СХ, БРОЈ 9, СЕПТЕМБАР 2007. ISSN 0350-431- X

www.spos.info

тема броја

ЗАШТО НЕСТАЈУ ПЧЕЛЕ

актуелно

ПОЖАРИ У СРБИЈИ

ПЧЕЛАР - часопис из света науке и праксе у пчеларству

Издавач

САВЕЗ ПЧЕЛАРСКИХ ОРГАНИЗАЦИЈА СРБИЈЕ

Молерова 13, 11000 Београд,

011/2458 640, 064/40 191 63

spos@sezampro.yu, www.spos.info

**The Magazine of Serbian Beekeeping
BEEKEEPER**

The Beekeeping Association of Serbia
Serbia, 11000 Belgrade, Molerova St. 13

Председник СПОС-а

дипл. инж. **Живослав Стојановић**

Милана Мартиновића Металца 4, 24413 Палић

024/753 771, 063/510 598, zobrad@yunord.net

Главни и одговорни уредник

Миланка Воргић

Олге Петров 24, 21000 Нови Сад

021 372 277, 063 586 513, vorgicbe@sezampro.yu

Издавачки савет

Проф. др **Јован Кулинчевић** (Београд)

Др **Нада Дугалић-Врндић** (Београд)

Проф. др **Зоран Станимировић** (Београд)

Др **Саша Орловић** (Нови Сад)

Мр **Небојша Недић** (Београд)

Ненад Терзић (Београд)

Захарије Трнавчевић (Београд)

Жарко Живановић (Сремски Карловци)

Бранислав Радојичић (Шид)

Редакција

Др **Нада Плавша** (Нови Сад)

Др **Горан Јевтић** (Крушевац)

Мр **Анета Георгијева** (Књажевац)

Слађан Рашић (Београд)

Дејан Кречуљ (Ковин)

Живка Влајковић (Земун)

Милош Антонић (Коцелјева)

Драгутин Гајић (Велико Градиште)

Миливоје Перовић (Курушумлија)

Верољуб Умељић (Крагујевац)

Зоран Севић (Љубовија)

Чланови редакције из иностранства

Владимир Аугуштин (Метлика - Словенија)

Борисав Брњада (Бар - Црна Гора)

Ферид Белатић (Тузла - БиХ)

Амир Демировић (Сански Мост - БиХ)

Милан Исидоровић (Сутоморе - Црна Гора)

Др мед. **Стипан Ковачић** (Дарда - Хрватска)

Бранко Кончар (Козарац - БиХ)

Мр **Горан Мирјанић** (Градишка - БиХ)

Александар Михајловски (Скопље - Македонија)

Франц Презељ (Камник - Словенија)

Др **Златко Пушкадија** (Осијек - Хрватска)

Милорад Чeko (Бања Лука - БиХ)

Др **Ирена Џимревска** (Скопље - Македонија)

Франц Шивиц (Љубљана - Словенија)

Лектор и коректор

Богданка Петровић

Техничка припрема

Ненад Делибоc

Тираж

14.500 примерака

Штампа

Колор прес - Лапово

тел. 034/853-715, 853 560, kolorpres@ptt.yu

Фотографија на насловној страни

"Симбиоза - циганско перје и пчела"

Миланка Воргић

Историја часописа

Први илустровани часопис за пчеларе штампан је 1883. године у Београду под именом "Пчела". Потом је штампан "Српски пчелар", 1. октобра 1896. године у Сремским Карловцима. Од 1899. године наставља да га издаје Српска пчеларска задруга у Руми. "Пчелар", орган Српског пчеларског друштва, излази од 1. јануара 1898. године у Београду. У Јануару 1934. године спојили су се "Пчелар" и "Српски пчелар" и од тада излазе под називом "Пчелар".

Указом председника СФРЈ "Пчелар" је 1973. године одликован Орденом заслуга за народ са сребрним зрацима за изванредне заслуге, популарисање и унапређење пчеларства, а Културно-просветна заједница Србије доделила му је 1984. године Вукову награду за допринос култури у Србији.

Чланство у СПОС-у

Чланство у Савезу пчеларских организација Србије остварује се преко друштава пчелара по слободном избору. Чланарина у 2007. години за чланове из Србије износи 1.100 динара, из Републике Српске 28,8 КМ, из Хрватске 228 куна, из Словеније 5.273 толара, за пчеларе из Црне Горе, Македоније и осталих страних земаља где се часопис шаље поштом 32 €, а где се шаље авионом 40 €. Чланство подразумева добијање 12 бројева часописа годишње.

Рачун СПОС-а: 160-17806-08

Сарадња са часописом

Рукописи и фотографије се не враћају. Редакција задржава право редиговања текстова. За садржај текстова одговарају аутори, а за садржај огласа оглашавачи. Листови који преузимају радове из часописа "Пчелар" дужни су да јасно наведу извор информација.

СIP - Каталогизација у публикацији
Народна библиотека Србије, Београд
638.1

ПЧЕЛАР: часопис из света науке и праксе у пчеларству/ главни и одговорни уредник Миланка Воргић. Год. 1, бр. 1. (јануар 1898) - . - Београд: Савез пчеларских организација Србије - (Лапово: Колор прес) - 24 цм

Месечно
ISSN 0350-431X = Пчелар
COBISS.SR-ID 15913218



APISLAVIA

APIMONDIA
Foundation

Дејан Кречуљ	
Апиметеоролошка прогноза	385
Зоран Севић	
Писмо пчеларима	387
Дејан Кречуљ	
Зашто нестају пчеле?	388
Хулија Хејли	
Nosema Ceranae кривац ...	391
Витомир Ћирић/Миленко Гвоздић	
Пожари	393
Недељко Божић	
Уместо зимнице - катастрофа	394
Милан Враштановић	
Зашто полунаставке ...	396
Живослав Стојановић	
Да ли нас је сунцокрет издао	398
Миланка Воргић	
VIII ликовно саборовање	399
Нада Плавша	
Ноземоза	400
Слађан Рашић	
Генетика медоносне пчеле	402
Миха Камплет	
Чишћење саћа	404
Биљана Воркапић	
Викторијаоил	405
Ружица Игић/Живослав Стојановић	
Циганско перје	406
Милош Антонић	
Српска црква и пчеларство	410
Жарко Живановић	
Шта могу ђаци у карловачкој богословији	412
Дикосава Милорадовић	
Пчела као судбина	413
Душко Грбовић	
Сто десет година првог пчеларског збора	414
Витомир Ћирић	
У Папратни прослављен	
Св. Прокопије	416
Слободан Марјановић	
Горак мирис меда и бора	417
Вести	417
Изложбе	420

АПИМЕТЕОРОЛОШКА ПРОГНОЗА ЗА СЕПТЕМБАР

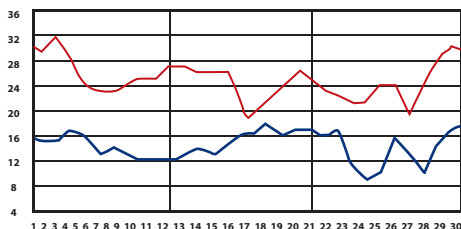
Након незапамћено врелог лета, према предвиђањима метеоролога, у септембру ће у нашим крајевима бити лепо и пријатно време. У првој половини месеца време ће бити са доста, током лета толико жељно ишчекиваних падавина које ће уз температуре које ће бити између петнаестак степени у јутарњим сатима, до око 25. степена Целзијусове скале око поднева, омогућити вредним пчелицама да обезбеде солидне залихе зимнице.

Већ у првој декади очекује се готово половина дана са кишом, понегде уз грмљавину. Време ће бити углавном тихо, без значајнијег ветра, па су крајем овог периода понегде могућа и магловита јутра. Статистички, време ће бити налик развоју времена какво је било 1991. године, што на локацијама са повољном флором може стимулативно да утиче на узгој зимских пчела - оних које ће морати својом виталношћу да досегну одгој првог лелга крајем зиме, а њих треба поштедети прераде сахарозе.

Зато неизоставно, одмах почетком месеца треба проверити залихе и размештај хране и, ако је нема довољно, најдаље до средине месеца допунити залихе. Ако до сада није урађено, обавезно проверити квалитет и распоред саћа, а уз то обратити пажњу на евентуално присуство медљике. Мада се очекује топло време са довољно влаге, а тиме и унос, не треба сметнути с ума опасност од грабежи.

У другој половини месеца очекује се нешто хладније, али несумњиво пријатно време, уз нешто падавина и темепратуре које ће омогућити угодан рад на пчелињаку. Зато не треба журити са уклањањем медишних наставака, али се ваља усредсредити на заштиту од унутрашњег непријатеља, вароа, и бројних спољашњих – оса, стршљенова, лептира-медоједа, мишева... Не чекати да иње покрије пчелињак да би се поставила заштита од удара ветра; сада је то много пријатније радити.

СЕПТЕМБАР



Извршни одбор СПОС-а на седници одржаној 25. августа 2007. године разматрао је, уз пуно уважавање, писма пристигла поводом одлука везаних за усвајање оставке претходног главног и одговорног уредника часописа "Пчелар" и координатора СПОС-а и донео следеће:

1. Извршни одбор се захваљује свима који су писали са циљем да побољшају рад ИО
2. Све добронамерне предлоге узмеће у обзир у свом даљем раду
3. Извршни одбор не жели да полемисе са некоректним ставовима из писама јер би то ометало оперативни рад ИО и чланство не би имало користи од тога.

Извршни одбор СПОС-а

Редакција часописа "Пчелар" захваљује се досадашњим члановима и Издавачком савету који су својим знањем и стручношћу допринели унапређењу пчеларства. Извршни одбор СПОС-а, на седници одржаној 25. августа 2007, на предлог гл. и одг. уредника именован је нове чланове Редакције и Издавачког савета.

Редакција



Обавештење за претплатнике часописа Пчелар у Републици Српској

ПОШТОВАНИ,

Број 7 (јул) часописа „Пчелар“ до Вас стиже заједно са августовским бројем. Зашто је дошло до таквог закашњења? ЈП ПТТ Србије променило је цене неких поштанских услуга, па поштарина за Републику Српску није као унутрашња него као међународна. То значи да је цена са 15 динара по примерку повећана на 90 динара. Нисмо могли да пошаљемо јулски број јер смо слањем мајског броја исцрпели сва предвиђена финансијска средства. После преговора са руководством поште нашли смо начин за слање у тзв. „М“ врећама, али је проблем у томе што сви часописи морају да иду на једну адресу, тј. ниједан не сме да буде појединачно адресован. Сви који су се претплатили преко пчеларске задруге „Жалфија“ у Требињу ради преузимања часописа мораће њима да се јаве телефоном на број: 059 273 810, Раде Козјак. Уколико желе да им се часопис „Пчелар“, као и до сада доставља на кућну адресу, имају две могућности: 1) да на рачун Савеза пчеларских организација Србије (160-17806-08) доплате 700 динара, као разлику у цени за међународну поштарину, уплатом у Србији или преко задруге у Требињу; 2) да у договору са људима из задруге у Требињу, уплатом на њихов рачун, часопис који бисмо слали у „М“ врећама, од њих добијају на кућну адресу. Сви који су се претплатили преко Савеза пчелара Тузланског кантона ће, као и до сада, то чинити преко њих, док ће сви остали који су се претплатили преко других удружења у Републици Српској или појединачно, директном уплатом на рачун СПОС-а, морати да се јаве пчеларском удружењу „Семберија“ ул: Галац 66, 76300 Бијељина или на телефон: 055 205 491, Милорад Тешић и да се са њима договоре о преузимању часописа. Ови претплатници могу и даље да добијају часопис „Пчелар“ на кућну адресу, али је потребно да доплате 700 динара на рачун 160-17806-08, и то уплатом у Србији, као и за основну уплату. И они могу, у договору са људима из Бијељине, уплатом на њихов рачун за унутрашњу поштарину Р. Српске, часопис из „М“ врећа да добијају на кућну адресу.

Извињавамо се због новонастале ситуације и надамо се да ће се наша сарадња успешно наставити.

У Београду, 02.08.2007.

Савез пчеларски организација Србије



Дипл. инж. **Зоран Севић**¹
 Планинска бб.
 15320 Љубовија
 (015) 662-041
 (065) 662-0-411
 e-mail: sevke@ptt.yu

ПИСМО ПЧЕЛАРИМА ЗА СЕПТЕМБАР

Септембар је први мирнији месец у којем нема неке веће активности пчела у кошници, али има низ послова које пчелар треба да уради да би спокојно дочекао зиму са својим пчелицама.

У првој декади месеца треба прегледати пчелиња друштва (ако то већ није урађено) ради утврђивања присуства меда медљиковца у кошницама. Познато је да високе температуре крајем јула и августа, какве су биле ове године, могу да створе повољне услове за појаву медљике коју пчеле сакупљају и уносе у кошнице. Та појава је ретка, једном у десет година унос медљиковца буде повећан. Тада морамо бити веома опрезни у припреми пчела за зиму. О томе неком другом приликом, јер ова година није таква. Али, треба знати да мед медљиковац није добар за зимовање пчела. Ако га у кошницама има у значајнијим количинама мора се изврцати. У рамовима се препознаје по томе што га пчеле поклапају делимично са отворима на врху ћелије, или га не уопште не поклапају.

Ова година је по много чему специфична. Природа није дала довољно нектара да пчеле саме обезбеде храну за зиму и он се наднаује прихраном. Припремити сируп



Добра матица, добро легло, добар и рој

од 3 кг шећера и 2 литра воде. Касно поподне или увече, опрезно, да не би дошло до грабежи, пчеле прихранити са једном до три литре сирупа по кошници, у зависности од резерве хране. До 10. септембра прихрану обавити у брдскопланинским пределима, а у топлијим крајевима до 20. септембра.

Да би се подстакао унос полена у кошнице, пчеле треба прихранити неколико пута са 0,2 литра ређег сирупа воде и шећера (однос 2:1).



Пуни рамови у камиону

Унос полена у ово доба године је врло важан јер га пчеле смештају у централне рамове кошнице. Одатле га узимају кад крене прво легло у јануару, а он је тада неопходан. У овом периоду тешко је приметити резерве полена јер су ћелије саћа поленом напуњене до 1/3, допуњене медом и поклопљене.

Препоручљиво је ујутро посматрати понашање пчела испред лета ради утврђивања постојања евентуалног безматка. Кошнице у које пчеле не уносе нормално полен и нормално не излећу и улећу, већ се задржавају и лепршају крилима, кружно се крећу по лету, треба прегледати. Обично су то друштва без матице. Кад отворимо такву кошницу, чућемо снажно непрекидно брујање пчела. Прегледом можемо наићи на два случаја без матице.

Први случај - у кошници нема матице и повучени су матичњаци. Тада рушимо матичњаке јер је у септембру касно за њену оплодњу. Вадимо два празна или два лоша рама и уместо њих у средишњи део кошнице стављамо два нова. Њих узимамо из два јака друштва - по један рам са припадајућим пчелама, леглом и поленом. Стављамо их у безматка, а између та два рама кавез са матицом из резерве. У друштвима из којих вадимо рамове морамо обавезно пронаћи матицу.

Други случај - у кошници је лажна матица и носи неоплођена јаја, што је много горе. Из такве кошнице вадимо четири најлошија рама. Уместо њих у средишњи део кошнице додајемо четири рама са пчелама и леглом извађена

¹ Рођен 30. марта 1967. године у Љубовији, СО Љубовија. Дипломирани инжењер машинства, запослен у Министарству унутрашњих послова, на радном месту командира станице граничне полиције Љубовија. Пчеларством се бави од малих ногу, тренутно пчелари на стационарном пчелињаку са 50 ЛР кошница и покретним пчелињаком од 79 производних и 58 помоћних АЖ кошница са рамом 40х30 цм (оригинал рам полошке).

из четири јака друштва - по један из сваког. Између тих рамова стављамо кавез са матицом из резерве. Ово се ради само ако су без матице јака или средње јака друштва (ако имају најмање шест густо запоседнутих улица пчела). Ако је безматак слаб треба га спојити са средње јаким друштвом, неком од метода спајања, али само ако су пчеле здраве. Подразумева се да треба зазимити и одређени број резервних матица – у нуклеусима или помоћним друштвима - једна матица на три зазимљена пчелиња друштва. Боље је радити са помоћним друштвима.

У септембру је потребно на пар друштава пробно третирају пчеле против варое (главно третирање је завршено још у августу). Ако вароа значајније отпада (то можемо ефикасно пратити код жичаних подњача) треба истретирају цео пчелињак, ако не - то је знак да смо успешно изашли на крај са вароом и није потребно додатно третирање. У току зиме, кад нема



Камион на паши

легла у кошницама, (обично у децембру) треба још једном третирају пчеле против варое - кад то временски услови дозволе. Ово третирање је врло важно јер тада нема легла и вароа је на пчелама, па смо мирни до наредног третирања у августу.

У септембру, кад температуре падају испод 12 степени, морамо сузити лета по висини 6 мм и по дужини 100-120 мм. Ово је врло важно јер испод те температуре пчеле почињу да се скупљају у клубе. Ако лето није сужено, може да уђе миш у кошницу и да направи "хаос са саћем у доњем наставку" (наставка је постављен за зимске услове - медишни празан доле, а плодни преко њега). Кад пчеле нису у клубету стражарице на лету не дозвољавају улазак глодару у кошницу.

Приликом обављања свих ових пчеларских послова мора се водити рачуна и о исправности кошница. Оштећене делове кошница заменити новим или их поправити. Делове који су за фарбање заменити и у току зиме их заштитити како би дуже трајали. Септембар је идеалан за то.

Ако смо све ово испоштовали, можемо мирно да зимујемо и чекамо пролеће.

ЗАШТО НЕСТАЈУ ПЧЕЛЕ?



Дејан Крецуљ
Београд, Светогорска 35/2
e-mail: medija@hemo.net

Почетком године широм Сједињених Држава дошло је до масовног нестајања пчелињих друштава. Овом непознатом појавом било је захваћено више од тридесет савезних држава, а губици се процењују на преко два милиона пчелињих заједница. Dennis van Engelsdorp, специјалиста државног Департмана за пољопривреду (USDA) за "Discovery News" каже: "Назвали смо то поремећајем нестајања пчелињих друштава (CCD) пошто називање болешћу може бити нетачно све док не установимо узроке, али смо прилично сигурни, не у потпуности, да је реч о заразној болести."

Један од првих који је установио губитке је Dave Hackenberg из Луисбурга (Lewisburg), који је изгубио око 3000 кошница. Он са својим сином сваке године одлази на Источну Обалу као и многобројни селећи пчелари који крстаре америчким континентом. Ове сезоне, Hackenberg је доселио своје кошнице на Флориду 10. октобра, као што је чинио већ 40 година. У новембру, неке кошнице су већ биле празне, а у осталим остале су шачице пчела.

"National Honey Board" је одмах обезбедио 13.000 долара за формирање радне групе у којој су били истраживачи са факултета, државни званичници, стручњаци из ове области и представници пчеларске индустрије како би се ис-

CCD у СЕВЕРНОЈ АМЕРИЦИ

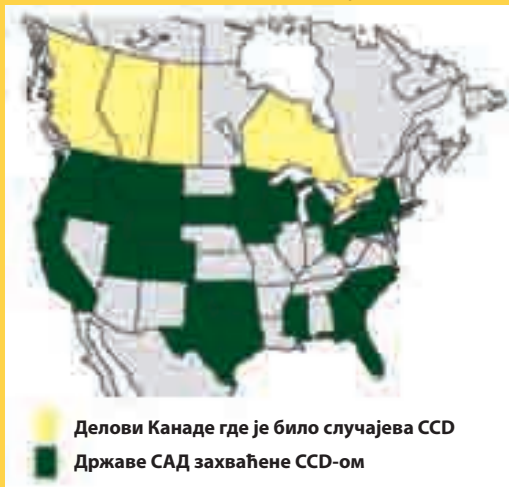


фото: Дејан Кречуљ



Појачана стража на лету

питали узроци, развила стратегија деловања и утврдиле препоруке пчеларима у вези са CCD. До сада је ова цифра премашила 7 милиона долара. Водећи стручњак USDA лабораторије у Beltsville-у Jeffrey S. Pettis каже да радници који отварају кошнице ради провере извештавају да стање није добро. Према његовим речима, "зимски губици знају каткад да буду велики, али ово је невиђено. Кад се мртви и умирући инсекти буду прикупили и анализирали видеће се које су од многобројних сумњи оправдане."

Ни европски пчелари нису остали поштеђени. Кад су пчелари северне Европе први пут ове године отворили своје кошнице како би проверили стање презимљавања, били су непријатно изненађени: неутврђени разлог изазвао је утинуће хиљаде пчелињих друштава. Последице се већ наговештавају, и то првенствено у опрашивању пољопривредних култура.

Злокобним извештајима из САД-а о огромним губицима непознатог узрока претходила је серија необјашњивих, али врло озбиљних губитака на пчелињацима у Пољској, Грчкој, Италији, Шпанији и Португалу у последњих неколико година. Сличних тешких губитака вероватно је било и у другим земљама, али се оправдано сумња да о њима, из неких разлога, није извештавано.

"Ситуација је веома озбиљна, али нико још не разуме узрок овим муњевитим страдањима пчелињих друштава", објашњава Dr Max Watkins, технички директор Vita (Europe) Ltd, највеће светске компаније за производњу средстава за здравствену заштиту пчела, члан европске радне групе научника оформљене због ове алармантне ситуације. "Веома је широк дијапазон претпоставки о могућим узроцима, од деловања пестицида и повећања соларног зрачења због слабења озонског омотача па до

опадања плодности матица и коришћења неадекватних третмана пчелињих друштава. Одговор још не знамо – поједини могући узроци се још пручавају и само свестрано обједињавање чинилаца може довести до сазнања о узроцима страдања пчелињака. Овај феномен је врло алармантан посебно због огромног значаја за пољопривреду због опрашивања које директно утиче на приносе."

"То је истинска мистерија" наставља Max Watkins. "Тражимо од пчелара да нас извештавају о губицима и темељно испитају и анализирају своје кошнице. У САД је веома тешко доћи до адекватних узорака и довољно детаљних извештаја. Из доступних извештаја, међутим, приметно је да многи пчелари користе нерегистрована средства заштите против вароа, што не мора бити пресудно, али може бити значајан фактор."

Симптоми страдања друштава широм Европе и Северне Америке су различити. Генерално, до губитака долази у позно лето и у рано пролеће. Протекле зиме широм Сједињених Држава оно се огледало у томе да су старе пчеле двоструко брже нестајале, док матица и младе пчеле нису могле то да пропрате; младе раднице нису биле спремне за прикупљање полена и нектара, а било их је недовољно за одржање друштва.



Мистерија - овај рам из кошнице у Џорџији дао је свега неколико излетница

Прошле године, у Великој Британији такође су забележени, истина не у значајном броју, случајеви ишчезавања пчелињих друштава из кошница (названо феноменом Marie Celeste) у којима нису остајале пчеле како би се обавиле пост-мортем анализе.

Шта се ових летњих дана догађа у Сједињеним Америчким Државама? Како извештава канадска "Central Beekeepers Alliance" 6. јула "тренутно стање у САД је веома тешко; између 50 и 90 процената пчелињих друштава у 35 савезних држава угинуло је услед CCD-а". Производња меда и воска овде није у центру пажње, али оно што витално угрожава тај део пољопривреде је незаменљива улога медоносне пчеле у опрашивању усева. Истиче се посебан значај у опрашивању пасуља који чини трећи-

ну намирница које се користе у САД. Реч је о послу вредном 15 милијарди америчких долара! Иако производња млека почиње опрашивањем детелине, пчеле које годинама угрожавају вароа, нозема, други инсекти и непријатељи, масовно страдају и од пестицида, а сада се појавила и неразјашњена CCD."

Malcolm T. Sanford, са Флориде, 21. јула доставио је следећу важну информацију у вези са спровођењем акције Америчке пчеларске федерације у којој се каже да су неопходне тренутне акције: "У понедељак морамо позвати Вашингтон зато што нам није све јасно. Када је 19. јула Комитет завршио аграрни буџет утврђено је да нису укључена додатна средства за истраживање CCD-а и решавање осталих пчеларских проблема." Пчелари се позивају на хитну акцију тако што ће се обратити својим конгресменима (дат је списак имена и телефона за контакт) како би се покренула расправа о овом пробелму пред америчким Конгресом. Као кључне личности наводе се конгресмени из Минесоте и Калифорније, као председавајући поткомитету за пчеларство и производњу меда. Мада без подршке демократа, калифорнијски републикански конгресмен поднео је амандман за доделу додатних пет милиона долара само за истраживање CCD-а.

С обзиром на озбиљност ситуације и огроман значај пчела у савременој пољопривредној производњи, ангажовање светских експерата и све издашнију материјалну потпору, очигледно

је да је реч о врло сложеној и науци још увек нејасној појави, феномену или синдрому, како се још увек карактерише. "Како је тачан механизам CCD-а још нејасан - пестициди, патогени, лоша исхрана (паша), слабљење имунитета, гриње, гљивице, генетски модификоване биљке, начин пчеларења (као што је употреба антибиотика, дуг транспорт), електромагнетна зрачења, климатске промене ... могу бити узрочници. Можда је неки од појединачних фактора узрочник, али и њихова комбинација (делујући независно на различитим пољима или у тандему)", полазне су основе Програма USDA донете у јулу ове године.

Овом проблему пришло се заиста озбиљно, мултидисциплинарно, па како наводи "Science news" од 28. јула (Vol. 172, №. 4, страна 56) међу бројним научницима који трагају за решењем нашао се и Ian Lipkin са сарадницима из Центра за имунопатогенезу и инфективне болести Mailman School of Public Health, на Колумбија универзитету. У научном свету познат је још од 1999. године кад је у Њујорку постигао успех у области енцефалитиса утврђивањем опскурног вируса названог West Nile. Његова лабораторија је развила прецизне путеве за откривање још неиспитаних патогена широм света коришћењем брзих генетичких секвенци.

Опрашивање неких пољопривредних култура (подаци за 2006. годину, извор УСДА)

	Вредност у милијардама US\$	Процент учешћа пчела у опрашивању	Учешће у опрашивању усева...	
			пчеле	други инсекти
Соја	\$19.7	5%		
Памук	5.2	16		
Грожђе	3.2	1		
Бадем	2.2	100		
Јабукe	2.1	90		
Наранџе	1.8	27		
Кикирики	0.6	2		
Кајсије	0.6	2		
Јагоде	0,5	90		

NOSEMA CERANAE КРИВАЦ ЗА МАСОВНИ НЕСТАНАК ПЧЕЛА НА ЗАПАДУ!

Шпански научници тврде да су открили узрок масовног нестанка пчела у Европи и Америци.

Азијски паразит убија пчеле на Западу – тврде они.

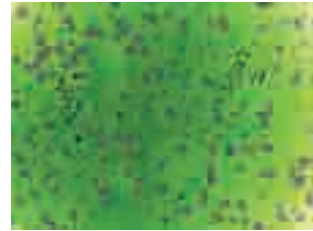
Julia Hayley, МАДРИД, 18. јул (Reuters) – Паразит уобичајен код азијских пчела проширио се у Европу и Америку и стоји иза масовног нестанка пчела у многим земљама, тврди шпански научник који је годинама истраживао тај феномен. Кривац је микроскопски паразит *Nosema ceranae*, каже Mariano Higes, који води тим научника у владином Истраживачком пчеларском центру у Гуадалахари, провинцији источно од Мадрида, срцу шпанске индустрије меда. Он и његове колеге су анализирали хиљаде примерака погођених кошница у многим земљама.



Сумрак пчеларства - полупразни пчелињаца

"Почели смо 2000. године са хипотезом да су узрочници били пестициди, али смо ту опцију ускоро искључили," рекао је Reutersu. Трагови пестицида били су присутни само у малим пропорцијама а пчеле су угибале и миљама далеко од пољопривредног земљишта. Затим су искључили и вароу коју је лако приметити и које није било у већини инфицираних кошница. Дуже време Higes и његове колеге сматрали су да *Nosema apis*, убија пчеле. "Видели смо споре, али су симптомима били много другачији и дешавало се то и по сувом времену. Затим је одлучио да уради ДНА паразита и открио да је реч о азијској варијанти *Nosema ceranae*. Азијске пчеле су мање осетљиве али европске могу нестати за неколико дана у лабораторијским условима."

"*Nosema ceranae* је много опаснија и живи и на топлом и на хладном. Кошница се може заразити у року од 2 месеца, а цело друштво да колибира за 6 - 18 месеци," каже Higes, чији је тим издао неколико чланака о тој теми. "Нема сумње да је то *Nosema ceranae* и мислим да је 50% шпанских кошница инфицирано", каже он. Шпанија са 2.3 милиона кошница домаћин је четвртине пчела Европске уније.



Nosema ceranae

Његов тим је такође идентификовао овај паразит на пчелама у Аустрији, Словенији и у другим деловима Европе и претпоставља се да је дошла из Азије. Сад изгледа да је прешла Атлант и има је у Канади и Аргентини, каже он.

Његов тим је такође идентификовао овај паразит на пчелама у Аустрији, Словенији и у другим деловима Европе и претпоставља се да је дошла из Азије. Сад изгледа да је прешла Атлант и има је у Канади и Аргентини, каже он.

Шпански истраживачи нису тестирали примерке из Америке где су пчеле такође масовно нестајале.

Третман против *Nosema ceranae* је ефикасан и јефтин - 1 евро по кошници, 2- годишње, али пчелари се морају прво уверити да је проблем тај паразит.

Теорија да су проблем мобилни телефони је искључена, јер, истиче Higes, пчеле користе угао Сунца за навигацију, а не електромагнетне фреквенције. Други елементи, као суша или погрешан третман, могу играти делимичну улогу у слабљењу пчелиње резистенције, али је Higes убеђен да је азијски паразит главни убица.



ССД - катастрофални губици

ДЕПАРТМАН ЗА ПОЉОПРИВРЕДУ САД (USDA) СЛУЖБА ЗА ИСТРАЖИВАЊА У ПОЉОПРИВРЕДИ (ARS)

ВАШИНГТОН, 13. јула 2007 – Gale Buchanan из Секретаријата за истраживање, образовање и економију Департмана САД за пољопривреду, објавио је да су истраживачи USDA завршили акциони план за CCD медоносних пчела.

"Ове године у Америци је било довољно пчела за опрашивање усева, али пред пчеларима је велики проблем који ће се осетити већ наредне године и касније," каже Buchanan. "Овај акциони план предвиђа оквир координаног рада којим би била обухваћена сва истраживања потребна да доведу до решења проблема који је у основи CCD-а".

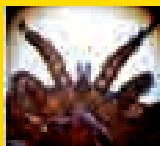
Акциони план координира федералну стратегију у одговорности за CCD. Он одређује више компонената: (1) надзор и прикупљање неопходних података, (2) анали-

зу узорака ради утврђивања превлађујућих код различитих болести и патогена, изложениности пестицидима или другим неуобичајеним факторима, (3) контролисане експерименте за пажљиву анализу потенцијалних узрочника CCD-а и (4) развијање нових метода ради унапређења општег здравља пчела и редуковања њихове осетљивости на CCD и остале поремећаје.

Као могући узрочници CCD-а идентификовани су: (1) нови, још неоткривени патогени, (2) нове пчелиње болести или паразити, (3) стрес због окружења и/или природни и (4) пестициди. Ови фактори ће се наћи у фокусу истраживања која доприносе изналажењу узрока CCD-а, самостално или у комбинацији.

Шта је стварни узрок?

вароа?



зрачење?



непознати патогени??



пестициди?



стрес?



или ...???

Читав Акциони план може се наћи на адреси www.ars.usda.gov/is/br/ccd.

ПОСЛЕ ПОЖАРА У ДЕЛИБЛАТ- СКОЈ ПЕШЧАРИ ПРЕДСТОЈЕ ГОДИНЕ ОПОРАВКА

Друга половина јула остаће упамћена у Србији по десетинама пожара који су уништили стотине хектара шума и другог растиња. Штета се процењује на милионе евра, мада стручњаци истичу и такозвану другу страну последица ватрене стихије, за чије санирање су потребне године.

Иако нема прецизних података о односу борових и багремових шума, ливада и другог растиња, пожаром је у Делиблатској пешчари било обухваћено око 500 хектара. Штета је, према речима министра за заштиту животне средине Саше Драгина, већа од милион евра. Ту су и вредна стабла белог и црног бора којима треба више од 30 година да порасту.

Штета је велика и због специфичног пашњака за пчеле. Осим багремове шуме страдала су стрништа и изузетно плодносне цветне ливаде. Јужнобанатски пчелари немају прецизне податке о штети која се одражава на њихову делатност, али су последице драстичне и километрима даље од места која су била захваћена пожаром.



фото: Миленко Гвоздић

Делиблатска пешчара - видео надзор

Недавно су у Делиблатској пешчари постављена четири торња са врхунским, изузетно скупим камерама, али оне „виде“ само дању тако да су изостали први позитивни ефекти благовременог откривања пожара.

Заједнички живот човека, флоре и фауне у европској Сахари тако је и ове године озбиљно нарушен, па треба очекивати да се, осим санирања последица од пожара, идентификују и узроци ових (не)природних катастрофа.

ВЕЛИКИ ПОЖАР МИМОИШАО ПЧЕЛИЊАКЕ У ПИРОТСКОМ КРАЈУ - ВЕЋИ ПРОБЛЕМ СУША

Ватрена стихија, која је овог лета десетак дана буктала на више од 2600 хектара на Старој планини, на сву срећу мимоишла је пчеларе у пиротском крају. Директне штете на пчелињацима нема јер су опожарена места махом на кречњачком масиву Видлич и у околини Завојског језера где су горели четинари. Бог-

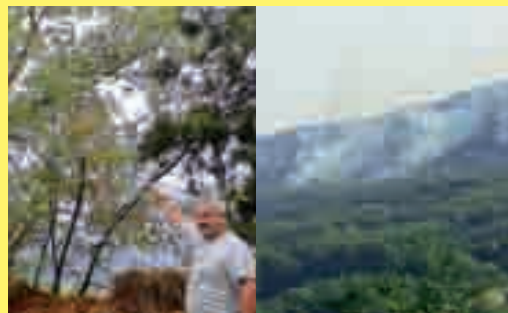


фото: Витомир Ђирић

Багрем се суши

Видлић у пламену

дан Костић, Председник Удружења пчелара у Пироту, које окупуља 174 члана, каже да једно зло никад не иде само и да су пчелари ипак у великим проблемима.

НЕМА ПРИЈАВА ПРОТИВ ПЧЕЛАРА

Пиротском Општинском тужилаштву није приспела ни једна полицијска пријава против пчелара из села Темска, који су наводно својим димилицама изазвали пожар недалеко од овог места, где је изгорело 70 хектара борових шума.

- Од пожара какав се не памти, немамо директне штете ни у једном пчелињаку, али је велики проблем страховита суша. У другим крајевима Србије, ипак је пало нешто кише у последња два месеца, док је овде није било. На овом подручју се врца ливадски и багремов мед. Ливаде су поодавно усахнуле, тако да се једва прикупило килограм меда по кошници. Они који су своје пчелињаке лоцирали крај багремових шума у просеку су имали по десетак килограма меда, али су због суше почели и багремари да вену, тако да ће последица бити и наредних година.

УМЕСТО ЗИМНИЦЕ - КАТАСТРОФА

Сведоци смо изузетно високих температуре, које су биле ризикантне за сеобу на сунцокретову пашу. То је после благовремене паше једина интензивна паша која пчеларе обрадује. Она је у мојој пракси незаобилазна већ од 1995. кад сам се дивдио меду од белог босиока, кад сам имао практично два врцања, једно под ведрим небом, лако изводљиво под таквим условима паше, било али непоновљиво дуги низ година, кад је понека паша била богатија. Кроз сеобе сам стекао многа познанства вредних и гостопримљивих људи где се могло наћи уточиште и утеха у невољама које су пратиле боравак пчела и пчелара на терену од олуја, поплава и на крају пожара. Да ли је ово последње морало да буде? Свакако да није! Моје борављење на просторима пре Зрењанина и после Зрењанина имало је израз добродошлице, јер опрашивачка функција пчела прелази корист пчелара у меду, она утиче на повећање приноса власнику-кориснику парцеле. Од кишног пролећа сам стрепео, поготово у време багремове паше кад су дневни приноси обећавали много. Таман на средини, дан са температуром од око 34 степена, после тога киша и то би крај багремове паше. Нисмо били незадовољни, али ваљало је у овом сушном периоду размишљати о зимници коју може да пружи сунцокрет са коровским биљем и још понеким, нпр. луцерком. За



Израз лица све говори

сеобу се опремих дубоким подњачама и одговарајућим збеговима, везовима и уређајем за утовар. У пољу Банатски двор - Честерег где нам је много тога постало као домаће, не слутисмо шта нас чека. Камион димензија сандука

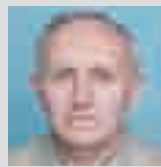
фото: Недељко Божић

6,2x 2,2м довољан за смештај око 80 кошница у два нивоа. Након 15-так дана пораних да у време температуре од 35-40 степени и више избегнем врућине после 9,00. Прерасподелих рамове са уносом нектара у кошницама где је простор био споран за смештај наредне паше. У раду користих прскалицу јер су пчеле биле прилично мирне и заврших посао 16. јула око 9,00. Са задовољством јавих кући да сам обавио обилазак пчела и да сам задовољан приносом, да још има паше до краја месеца.

Бели кокотац је надвисио канале и достигао висину близу 2,5м као да је пркосио жези коју су тешко издржавале многе биљке. Посматрао мало кошницу која је кренула на пут са прилично багремовог меда, у комбинацији са ливадским, шумским и липовим медом, сигурно довољним за обезбеђење две зимнице, не рачунајући и вишак за нас. У повратку свратих на базни пчелињак да допуним резервоаре због потрошње и испарења. Сутрадан ми стиже пчелар за јун. 18-ти је доносио грозан обрт и чим су тог јутра прорадиле везе које су биле у прекиду, супруга по правилу као дежурна подиже слушалицу. За пар тренутака изговори "Аууу". Следило је објашњење. „Да ли сте то видели, да ли је нешто остало?“ „Не знам тачно, 20-так“, потврдио је Милан. Тек што сам прочитао чланак Живослава Стојановића о сунцокрету и пасус у којем описује брзо зораване стрништа после жетве, које ускраћује корист од коровског биља, али опомиње да је најгоре за пчеле кад се оно пали и да не препричавам садржај, схватих да је од шока супруга била у кризи. Док смо се спремали за хитну помоћ храбрио сам је да ово није страшно, да ћемо ми то све надокнадити. Преживећемо и тај шок али су нас проблеми тек чекали. 19-тог, око 7,00, нађосмо се син и ја у агару Честерега где затекосмо згришће. Сузе су саме навирале, праћене синовљевим коментаром "Оде наш труд, цаба смо радили годинама".

Много смо улагали да бисмо били што спремнији за будућност која нас обавезује, у чему је предначила љубав и способност мог детета.

Организовано се бавимо пчеларством, тако да смо породично чланови СПОС-а и носиоци



Недељко Божић¹

Бул. ослобођења 54/6
Чачак
Тел. 032/371-013
моб.063/746-08-99

¹Рођен 1946. у породици где се пчеларило генерацијама. Као дипломирани машински инжењер наставио је традицију 1980. са чланством у СПОС-у од 1995. До сада је имао око 120 кошница ДБ-10; ЛР, ДБ-12. Добитник је повеље СПОС-а.



Као гром из ведро неба

пољопривредног газдинства. Кад се исплакасмо, кренусмо на припреме за повратак преживелих друштава која су махом остала без излетнице, у ватри која их је задесила. Наше „срећнице“ су остале на ливади као „несрећнице“, док је мањи број остао на матичном пчелињаку због немогућности транспорта и избегао исту судбину. “Камо лепе среће да ниједну макли нисмо са нашег пчелињака!”

Инспектори из СУП-а у Зрењанину на лицу места могли су видети остатке окова, ручки, жице од рамова, мреже од подњача, лимове поклопаца који су обележавали место сваке кошнице, њих 79 које смо избројали при сеоби.

Зажалио сам тада што нисам могао да ангажујем и комби, тако да сам отерао само камион.

Инспектори кренуше ка стрништима јужно и западно од пчелињака.

Затекосмо и чобанина који је чувао краве на стрништу које није заорано. Рече да је крдо крава отерао дим и да је наишао баш у тренутку кад су радници задруге палили стрниште. Именовано је оног који их је предводио. Пожар се са стрништа на јужној страни преко полусуве траве обрушио на канал препун корова. Ватрена стихија је захватила и пут уз стрниште.

Прилазећи талас је сагорео траву на ивици канала и око кошнице и за длаку прва није сагорела у ватри која се већ увукла у кошницу, сагоревала излетницу и огорела део рама. Од мојих пчела остао је само пепео, остаци воска са пчелама сагорелих крила. Ватра је захватила више десну обалу канала тако да су остала острвца кокотца у дну, на 20цм су осушени, а тик уз њега су само остаци корена. Чим је нека од кошница прихватила зачас су се створиле буктиње у ланцу који је пресечен тако што су две у пламену одгурнуте у канал. Много је зановљених рамова (и нових-бикснотаних) по систему Шендековића, првокласног воска нестало. Боље да никад нисмо ни помишљали

на сеобу у Војводину! Да ли је то неко желео или је реч о другој врсти лудила? Да ли је тај ко је изводио недозвољену радњу по жежи чинио то са мерама обезбеђења да не угрози околину, да обезбеди радње, средства, поступке-почев од дежурства, стварања сигурносног појаса,

Гласник бр.85/2005

члан 212 - Уништење и отуђење туђе ствари

1)Ко уништи, оштети или учини неупотребљивом туђу ствар, казниће се новчаном казном или затвором до 6 месеци

2)Ако је делом из става 1. овог члана проузрокована штета у износу који прелази четиристопедесет хиљада динара, учинилац ће се казнити новчаном казном или затвором до 2 године

3)Ако је делом из става 1. овог члана проузрокована штета у износу који прелази милион и петсто хиљада динара или је дело учињено према културном добру, учинилац ће се казнити затвором од шест месеци до пет година.

4)За дело из ст. 1 до 3. овог члана, ако је оштећена ствар у својини грађана, гоњење се предузима по приватној тужби.

Оштећење животне средине

члан 264

1)Ко кршећи прописе, искоришћавања природних богатстава, изградњом објеката, извођењем каквих радова или на други начин изазове оштећење животне средине у већој мери и на ширем простору, казниће се затвором до 3 године

2)Ако је дело из става 1. овог члана учињено из нехата, учинилац ће се казнити новчаном казном или затвором до 1 године.

3)Ако изрекне условну осуду за дела из ст. 1. и 2. овог члана, суд може одредити учиниоцу да у одређеном року преузме одређене мере у циљу отклањања штетних последица по средину.

Убијање и мучење животиња

члан 269.

1)Ко кршећи прописе убије, повреди или мучи животиње, казниће се новчаном казном или затвором до 6 месеци

2)Ако је услед дела из става 1. овог члана дошло до убијања, мучења или повређивања већег броја животиња, или је дело учињено у односу на животињу која припада посебно заштићеним животињским врстама, учинилац ће се казнити новчаном казном или затвором до 3 године.



Профит у каналу
обезбеђења средстава за његово спречавање и гашење и на крају ангажовања ватрогасне јединице из Житишта, то и спрвео? Зашто, иначе, постоји КЗС који директно регулише ову проблематику?

Нама је нестао главни део пчелињака, младе, квалитетне матице и залихе багременог меда као најквалитетнијег за презимљавање уз допуну ливадског и липовог и меда из Војводине. Тиме је нестао и вишак који смо требали узети око 1. августа. Сада морамо размишљати о залихама хране за ројеве и о неопходној инвестицији за комплетирање кошница. Затим да приступимо обнављању фонда кошница за наредну годину. Рачунајући губитак оволиког броја производних друштава која су требала да остваре добит у наредној години са додатним трошковима, штета је најближа цифри од 15000 евра. Да ли можемо очекивати да ће на бази висине штете и чињеница на терену приликом увиђаја, инспектори СУП-а у Зрењанину (за пожаре) против правног-физичког лица по службеној дужности поднети кривичну пријаву ради надокнађивања штете?! То с правом очекујемо. За сада имамо мукотрпан рад, зној, сузе и празан новчаник. За млађег пчелара је превелики проблем хендикеп (оштећење слуха) и свакако би требало избећи још много тога што нас очекује у остваривању права. Наша чланска карта носи поруку "виза за будућност" где пироманима нема места, а о очувању природе са пчелама и стварању здраве хране и њихове највеће, опрашивачке функције у стварању приноса многих култура па и сунцокрета да и не говоримо.

Велики поштоваоци пчеле подижу јој споменике и спречавају несавесне да је угрожавају. Хвала свима за разумевање и доследност у борби да правда победи.

Наш досадашњи мото је био из народне мудрости "Хвала пријатељима али и непријатељима који не дозволише да се препустимо задовољству већ изазову да истрајемо у борби за веће успехе".

ЗАШТО ПОЛУНАСТАВКЕ ЗА МЕДИШНИ ПРОСТОР



Докт. инж. Милан Враштановић

Смедеревска Паланка
тел. 026/317-788

Кошница – дом пчелињег друштва састоји се из плодишног и медишног простора.

У ћелијама саћа плодишних рамова матица полаже јаја и из њих се легу пчеле. После извођења више генерација пчела на дну ћелија нагомилава се измет ларви који пчеле уопште не чисте, а тим изметом се мед загађује.

У принципу, сва третирања против болести и паразита пчела и пчелињег легла обављају се преко плодишног простора.

До загађења меда, воска и других пчелињих производа може доћи при неконтролисаној употреби антибиотика, због њихове дуготрајне употребе или неадекватне примене, затим због различитих хемикалија које се на један или други начин уносе у кошнице ради сузбијања вароа, а те хемикалије су на бази акарицида. Ми пчелари морамо да пођемо од чињеница да употреба медикамената у лечењу пчела доводи до појаве остатака употребљених хемикалија у пчелињим производима - меду, воску и прополису. Ризик од појаве ових резидуа зависи од хемијског карактера употребљаваних активних материја препарата.

Проф. др Ј. Кулинчевић у часопису "Пчелар" бр. 1/98 истиче следеће: "Свима треба да буде јасно да свако загађење меда, у првом реду хемикалијама, односно њиховим резидуама (остацима) може нанети непроцењиву штету пчеларству као привредној делатности".

Ниједан мед који не задовољава критеријуме уредбе Савета ЕУ о меду од 1. августа 2004. године не може да уђе на тржиште Европске уније.

Налаз антибиотика у меду чини га неупотребљивим за људску употребу.

Код типова кошница код којих су рамови једнаких димензија у плодишту и медишту, они се често из плодишта користе у медишту, а такви рамови су вишезначни узрочници могућег загађења меда.

У процесу производње и промета пчелињих производа, ми пчелари стојимо на челу, јер смо произвођачи. Ми смо први који пчелиње производе као животне намирнице стављамо у промет, непосредно потрошачима или откупним фирмама. Зато смо првенствено ми одговорни за његов квалитет.

Мед би требало врати само из рамова који

никад нису били у плодишном делу кошнице, а технологије треба да теже добијању максимално чистог меда чиме би се очувала његова природна својства.

Зато је нужно раздвојити плодишни простор од медишног, тј. плодишне рамове не користити у медишном простору.

ПРЕДНОСТ ПРИМЕНЕ ПОЛУНАСТАВАКА

- Са разликом у висини плодишних и медишних рамова, не постоји техничка могућност замене тих рамова у плодишту и медишту;
- полунаставак је медиште, што олакшава селекцију меда по врстама биља са којих је скупљен, па је могуће добити сортни мед високог квалитета, нарочито багремов, ћилибарско - зелене боје, најфинијег квалитета;
- полунаставци се користе само у медобрању, па у саћу нема никаквих трагова и остатака коришћених "лекова" у плодишту и прихрани пчелињих друштава, а медни поклопци се могу користити у исхрани, лечењу, козметици - добија се био восак;
- у полунаставцима имамо полурамове са саћем у којима није извођено легло, што је вишеструко корисно: мед задржава природну боју и укус и самим тим је изванредног квали-

тета, пошто се врца из девичанског саћа.

Такво саће не напада воштани мољац па се ван кошнице једноставно чува и не треба га штитити хемијским средствима.

Девичанско саће не стари, њега је могуће без замене користити 15 - 20 година и оно остаје светло.

- Полунаставци омогућавају искоришћавање и слабије пчелиње паше;
- могућност производње меда у саћу;
- медиште се лако ослобађа од пчела;
- у полунаставцима пчеле брже поклопе мед, па се добија зрео мед;
- у полунаставцима мед брже дозрева и доспева за врцање, што је важно код интезивног пчеларења са честим сеобама кошница;
- при сеобама у летњем периоду, кад су велике врућине, ако су полурамове са медом, не долази до срозавања саћа због мање висине;
- полурамове се мање клате при сеоби, те се пчеле не гњече;
- при врцању меда полурам се лакше отвара, јер оштрица ножа иде преко целог саћа;
- из полурамова се лакше врца мед, јер се због мање површине саће не ломи;
- полунаставци су лакши, па и за манипулацију.



фото: Милан Враштановић

ДА ЛИ НАС ЈЕ СУНЦОКРЕТ ИЗДАО?



Живослав Стојановић
zobrad@yunord.net

Судећи по информацијама из разних крајева Војводине, као и на основу личног искуства слободно можемо рећи да је ова година једна од најслабијих, ако не и најслабија по укупном уносу нектара на сунцокретој паши. Додуше, није то била основна карактеристика или специфичност само Војводине, већ и ширег простора Паноније. Такве информације имам и из Славоније (Хрватска), али и из Мађарске где је у време сунцокретоу паше, познати Пчеларски институт у Геделеу упутио апел преко координатора пчеларства да се јаве пчелари ако на њиховим пчелињацима сунцокрет меди како би дошли и снимили ту, у том тренутку "раритетну појаву". Али, изгледа да се ни један од пчелара није јавио.

Ја сам се на сунцокрет (хибрид НС-Х-111) одселио у рано јутро 24. јуна ове године, односно 2 дана после почетка цветања. Почело је добро: 1,90 кг, 3,7 кг, 2,3 кг и тако редом до укупно 11,9 кг за 6 дана и онда - крај, нема више ништа. Дакле, никад брже није било завршено цветање и медобрање на овој до сада мени омиљеној и драгој пчелињој паши. Други проблем је била велика редукција сетвених површина и није било лако наћи иоле добру, већу парцелу, тако да сам се касније, 3. јула, одселио на групу мањих приватних парцела (хбриди мени непознати) где сам имао још 6 кг уноса, дакле укупно 17,9 кг што је за мене апсолутно негативан рекорд од како користим вагу на пчелињаку. У таквим околностима било је питање да ли ишта врцати или не. Чињеница је да је рецимо од ЛР кошница могло да се изврца у просеку око 4 рама, али пошто ројеви нису сакупили довољно ни за себе, одлучио сам да не врцам, већ да вишкове рамова са храном од редовних заједница пребацим ројевима. Трећи велики проблем у време овогодишње сунцокретоу паше јесте значајно слабљење пчелињих заједница, односно губитак пчела. То је такође, изгледа, била општа карактеристика у читавој Војводини. Потврду овог закључка веома илустративно ми је дао Станислав Венер из Купинова (син пок. Ивана Венера) који је био са својим пчелама у атару Криваје код Бачке Тополе и имао велики проблем са угињућем пчела. У телефонском разговору, у то време, упитао сам га: а шта ти каже вага? а он је, сав уплахирен, одговорио: "а ко да донесе нек-

тар кад уопште више немам излетница". Позвао сам одговорно лице са Криваје и сазнао да је реч о неким француским, мени непознатим хибридама, да нису третирани гаучом, али јесу фураданом. Момчило Кончар је на једном састанку Извршног одбора СПОС-а уочи сунцокретоу паше изјавио и упозорио да је и фурадан јако опасан за наше пчеле и да се мора бити веома опрезан.

Важно у овогодишњој сунцокретоу паши јесте и веома непогодна временска ситуација са максималним дневним температурама и изнад 40°C, дефицит влаге у тлу и ваздуху и веома високи индекси УВ зрачења (око поднева најчешће изнад 9). То су разлози изражене ниске нектарности сунцокрета и веома слабе активности пчела - само рано изјутра и касно увече.

Нерадо, али ако бих био приморан да дам неки закључак о оваквој ситуацији са сунцокретоу пашом у овој години, рекао бих да разлози неуспеха леже у следећем:

- 1) неповољна временска ситуација са веома високим дневним температурама, дефицитом влаге у ваздуху и тлу и вероватно негативно деловање УВ зрачења (индекси и преко 9),
- 2) редукција сетвених површина са некадашњих око 200.000 хектара на око 125-130 хиљада,
- 3) све већа примена отровних средстава у заштити семена сунцокрета од којих су нека у појединим земљама и забрањена (гаучу у Француској),
- 4) рани развој пчелињих заједница, односно порањена смена генерација зимских пчела летњим пчелама за неких 20-так дана, па је симетрично дошло и до раније смене летњих краткоживећих пчела зимским дугоживећим већ у време сунцокретоу паше, односно пчеле су се ове године раније почеле припремати за зиму него обично.

И поред многих проблема са сунцокретоу ове године, ипак сматрам да не смемо губити наду. Верујем да ће нас сунцокрет наредних година још много пута обрадовати. Сунцокрет је у читавој земљи био и биће по укупном пашном капацитету наша сигурно друга паша, одмах после багремове, а кад је о Војводини реч, сигурно паша број један.

VIII ЛИКОВНО САБОРОВАЊЕ «МОЈЕ СУНЦЕ»

Сунцокрет је једина биљка на нашим пољима која има специфичан однос са сунцем. Кад никне и почне убрзано да расте, сваког јутра кад се сунце појави на хоризонту, поносно му се захвали што ће читавог дана да користи његове зраке за раст и развој. Предвече, кад сунце залази, сунцокрет му



Стоји: Милан Милић Јагодински - сликар, графичар, калиграф и писац, Нови Сад

седи: Мирослав Боројевић - ЧЕ, сликар и професор ликовног у ОШ "Десанка Максимовић", Футог

се поново наклони са жељом да се што пре сусретну наредног јутра. И тако то траје сваког дана и сваке године изнова.... Зато су Индијанци у давна времена у Северној Америци, одакле потиче сунцокрет, овој биљци дали име сунца - сунцокрет. Он то име носи с поносом на свим језицима света.

Нема лепшег цвета од сунцокретовог усред лета, кад пчеле снабдева нектаром и поленовим прахом. Лепота и чари сунцокрета нису оставили равнодушним ни песнике, ни сликаре. Са сигурношћу се може рећи да је од гајених биљних врста о сунцокрету највише стихова написано и слика насликано.

На стогодишњицу смрти великог сликара



Ненад Слободан Караџић - КАНЕСЛ, сликар и графичар, Нови Сад

Ван Гога, који је на својим сликама овековечио сунцокрет, 1990. године Научни институт за ратарство и повртарство Нови Сад, Одељење за уљане културе са тадашњим директором академиком Драганом Шкорићем на челу, организује прво дружење СУНЦОКРЕТ И СЛИКАРИ.

Од тада, саборовање сликара је постало традиционално. Сваке друге године сликари се нађу средином јула на Римским Шанчевима, надомак Новог Сада, међу пољима сунцокрета. Два - три дана ничу сунцокрети као изданци особене поетике многобројних сликара. И право је уживање гледати, на овој јединој и јединственој колонији код нас па и у Европи, како сваки сликар на свој начин прониче у душу сунцокрета и то преноси на платно.



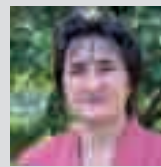
Мирјана Јовановић, сликарка из Руме, 8. пут на саборовању

Протеклих 17 година, на 8 колонија учествовало је готово 200 сликара. Насликано је више од 550 слика. Уметници су их подарили у хуманитарне сврхе, јер сликари имају велику душу и желе да помогну.

Тако је и ове године. Ликовно саборовање «Моје сунце» окупило је 30 сликара различитих генерација и опредељења, који су 20. и 21. јула на Римским Шанчевима сликали сунцокрете. Слика се сунцокрет, најлепша уљана култура која кад цвета нема премца... На аукцији слика, која ће се одржати крајем године, сва прикупљена средства биће поклоњена малишанима у Дечјем селу у Сремској Каменици и штићеницима Дома за децу и омладину ометену у развоју у Ветернику.

НОЗЕМОЗА

ТИХИ УБИЦА ПЧЕЛИЊИХ ДРУШТАВА



Др Нада П. Плавша
Научни институт за
ветеринарство
«Нови Сад»

Ноземоза је најважнија болест одраслих медоносних пчела, коју пчелари веома често превиде, јер не постоје карактеристични очигледни (видљиви) симптоми болести. Присуство болести у пчелињој заједници утиче на дуговечност пчела, на биохемијски састав, сакуљање полена, узгој матице (полагање јаја) итд.



Слика 1. Споре *Nosema apis* под микроскопом

Највећи проблем пчелињој заједници ова болест представља у зимском периоду када нема честих прочисних летова па пчеле дефецирају у кошници. Зато је јако важно да у току јесење припреме пчелиња друштва буду прегледана на ноземозу. Сва позитивна друштва се морају третирати.

УЗРОЧНИК - Узрочник ове болести према најновијој класификацији је микроспоридијска паразитска гљивица (Higes, 2006), а до сада су у литератури описана два паразита медоносних пчела (*Nosema apis* Zander, 1909, *Nosema ceranae* Fries, 1996).

Најједноставније се дијагностикује уз помоћ микроскопа, где се виде споре дугачке 4-6 μ m, а широке 2-4 μ m, међутим, у последњих двадесетак година детаљније је проучавана ултраструктура и молекуларна карактеризација овог паразита уз помоћ веома развијене електронске микроскопије помоћу које се могла уочити разлика између микроспоридија. Молекуларно-генетичким методама (PCR техника) уочена је разлика између ова два пчелиња паразита. Према подацима из литературе (Faukon, 2005, Nanetti, 2006, Кулинчевић, 2007) видимо да налаз *Nosema ceranae* на неким европским

пчелињацима указује на то да овај паразит није недавно унешен, већ да је у пчелињим друштвима одавно присутан, са неспецифичним симптомима (слабљење пчелиње заједнице, смањена продуктивност меда и полена, слабије полагање јаја итд.). Ретко су запажани класични симптоми, пролив, надувени стомаци и пузеће пчеле. Нозема напада пчеле, трутове и матицу. Легло није подложно инфекцији *Nosema apis*. У спољној средини паразит егзистира у облику овалних спора. Заражавање настаје спорама преко усног отвора, паразит напада епителне ћелије средњег црева пчеле, у њима се размножава и својим патогеним дејством их разара. Оштећене и разорене ћелије губе ресорптивну способност, нарушеном пробавом, пчела осећа изражену глад и потребу за већом количином хране, при чему храна само пролази кроз средње црево и доспева у задње, где се накопља у облику измета пуног спора, који пчеле избацују унутар кошнице (посебно зими). Пчеле лижу избачени измет и болест се брзо шири. Из једне кошнице у другу болест преносе саме пчеле (грабежом, преко трутова) и пчелар (премештањем оквира из једне кошнице у другу, зараженим прибором и опремом, зараженим медом при дохрани итд.). Извор заразе може бити и напајалиште за пчеле, које мора бити проточно, редовно се мора дезинфиковати и мењати вода. Веома значајно за преношење заразе је загађено саће у гнезду. Ако се саће не дезинфикује споре се разносе по целом пчелињаку. Дужина живота и радна способност болесних пчела су знатно смањене, а болесна матица слабије носи јаја и неправилно их полаже у ћелије саћа.

Споре *Nosema apis* могу дуго да сачувају виталност и то у центрифугираном меду - до годину дана, у поклопљеном меду у кошници чак до годину и по, у лешевима мртвих пчела - до 6 година, на температури од 60°C - угињавају за 10 минута, док их врућа водена пара убија за 1 минут.

ДИЈАГНОСТИКА БОЛЕСТИ - Ноземозу је тешко дијагностиковати без лабораторијске опреме. Здрава средња црева имају препланулу боју, са концентричним сужавањем. Инфицирана су отечена, беличаста и сужавање није видљиво.

Научници користе специфичну методологију да би одредили ниво инфекције. Број спора се одређује коришћењем авана и тучка у којем се врши мацерација црева пчеле. Хомогент се просеје кроз два слоја газе у калибрирану епрувету центрифуге. Епрувета се стави шест минута у центрифугу, на највећу брзину, како би се споре концентрисале на дно епрувете. Течност (супернатант) се излије (декантира) и талог на дну се ресуспендује у специфичном односу са водом (један мл по пчели). Талог се разбије (ресуспендован) исисавањем и убацивањем воде неколико пута кроз малу пипету за једнократну употребу. Затим се капљица суспензије стави



Слика 2. Измет на сатоношама

је испод 10.000 спора по пчели, ниједна спора се неће видети и дијагноза је да болест "није откривена". То не значи да она не постоји. Због тога је јако важно да се дијагностици приђе изузетно озбиљно, да се прегледа већи број пчела из исте кошнице.

Ноземоза у Јужнобачком и Сремском округу, као и осталим деловима наше земље, причињава значајну економску штету, узрокујући повећане зимске губитке који се према подацима пчеларских удружења крећу и до 30%. У 2005. години у лабораторији Научног института за ветеринарство „Нови Сад“, ноземоза је утврђена у око 70% прегледаних узорака. У 2006. у 65,40%, док је проценат заражености пчела у 2007. години износио 44,79% до јуна 2007. при чему је у пролећном прегледу обухваћено 413 пчелињих друштава, код 102 пчелара, а спора *Nosema apis* је нађена у 185 узорака (44,79%). Забрињава податак што је у више од 50% веома висок проценат спора. Последица је слабење пчелињих заједница, смањена продуктивност, а вероватно ће и зимски губици бити повећани.

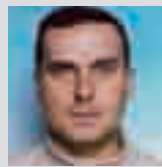
ЗНАЦИ БОЛЕСТИ - Откривање болести је у почетку веома тешко, скоро немогуће, јер оболеле пчеле не показују видљиве знаке болести. У касно пролеће, понекад и лети, међутим, испред кошнице, на трави, могу се наћи угинуле или тешко инфициране пчеле које су изгубиле моћ летења. Ове пчеле „пузе“ испред кошнице, раширених крила али не могу да полете и скупљају се у гомилице. Инфициране пчеле имају надувене стомаке, а кад их притиснемо излази бледосиви измет. Налаз измета на сатоношама, телу кошнице, лету и околним предметима на пчелињаку представља касну фазу болести (по којој пчелар најчешће просуђује присуство ноземе на свом пчелињаку).

За дијагностику се доставља најмање 30 – 100 пчела сакупљених са лета или са сатоноша или мртве пчеле, зимски губици, сакупљени са подњаче. Узорке мора узети стручно лице (ветеринар) и са пропратним актом доставити у лабораторију Института. Лабораторијска дијагностика сваког пчелињег друштва је скупа, међутим, за преглед у лабораторији потребно је бар 10% пчелињака.

Ноземоза има низ негативних утицаја на пчелиње друштво (смањује се животни век пчела за 25 – 58%, слабије се развијају млечне жлезде због чега се слабије храни и негује легло, болесне пчеле троше више хране због пробаве, приноси меда у болесном друштву су смањени чак за 24%, болесним магицама су слабије развијени јајници па полажу мање јаја).

БОРБА ПРОТИВ НОЗЕМОЗЕ- Болест је неопходно сузбијати превентивним мерама које подразумевају одређене технолошке поступке (држање јаких пчелињих друштава у кошницама постављеним на сувом, осунчаном и оцедитом терену, увек, а посебно зими обезбедити довољно квалитетне хране (меда и полена), не дозволити да пчеле уђу у зиму истрошене дуготрајном прерадом шећерног сирупа, не дозволити зимовање на медљиковцу, обезбедити хигијенско појило на пчелињаку). Празно резервно саће пре употребе дезинфиковати са 80% сирћетном киселином, 2 ml киселине/l запремине простора, или термички третирати на 49°C, 24 сата. Код јако инфицираног друштва мора се приступити терапији болести са фумагилином у јесењој прихрани у дози 4 g фумагилином у 3 – 4 l шећерног сирупа по друштву.

ГЕНЕТИКА МЕДОНОСНЕ ПЧЕЛЕ



Дипл. инж. **Слађан Рашић**
Пољопривредни факултет
Земун

Једини начин за повећање продуктивности и отпорности код наших пчела је коришћење побољшаног и генетски усавршеног материјала. Успех у побољшању материјала је данас скоро потпуно остварљив циљ.

Наравно, за то је потребан велики труд и мукогрпан селекцијски рад. Такође је веома важно да се потпуно схвати суштина селекцијских принципа и одгајивачких метода у пчеларству. Ако се испуне сви наведени предуслови, успех је веома изванредан. Због тога је и жеља да овај текст макар у принципу разјасни основне постулате генетике, селекције и репродукције медоносне пчеле *Apis Mellifera carnica*.



Матица

Расе медоносних пчела (крањска, италијанска, кавкаска и друге) често се посматрају и третирају као расе осталих домаћих животиња. То, међутим, није исправно јер се расе медоносних пчела не могу строго контролисано одгајати. Зато је варијабилност код пчела много већа него код осталих домаћих животиња.

Све до средине XIX века човек није разумео суштину репродукције пчела. Такође, контролисано спаривање матице је било тешко разумљиво. Ретка искуства са изолованих острва била су једина која су то донекле објашњавала. Све до 1940. године, кад је први пут примењено инструментално осемењавање у пчеларству, извештаји о спаривању матице са трутовима у контролисаним условима (разне посуде, кавези, шатори, стаклене баште) били су спорадични и обично нису били верификовани нити поновљени. Зато је откриће вештачког осемењавања у пчеларству допринело да се започне контролисано гајење пчела.

Одгајивачи медоносних пчела су веома

брзо увидели да пчеле добро реагују и одговарају на селекцију. То је наравно делом било и због тога што је човек био на самом почетку побољшања пчела уз помоћ селекције и контролисаног гајења. Основни принципи генетике примењивани су и за медоносну пчелу. Хромозоми садрже наследне јединице-гене.

Специфично место на хромозому где се налазе појединачни гени назива се локусом. Различити облици гена који се јављају на појединачном локусу називају се алелима. Женски чланови пчелиње заједнице (матице и пчеле радилице) развијају се из оплођених јаја која садрже 32 хромозома (два сета по 16). Мушки чланови пчелиње заједнице (трутови) развијају се из неоплођеног јајета (процес партеногенезе) и они имају само један сет од 16 хромозома који наслеђују од мајке.

У почетку се партеногенезом објашњавала полна детерминација код медоносне пчеле. Мислило се да број хромозома изазива ефекат детерминације тако да два сета хромозома резултирају женском јединком, а један сет резултира развојем мушке јединке. Ово логично размишљање је нетачно.

Истраживањем шта у ствари изазива шарено легло код *inbreed* линија др Ото Макенсен је открио прави разлог полне детерминације код пчела. Пол код пчела детерминишу алели на појединачном локусу. Ако алели на овом локусу нису идентични, из јајета ће се развити женска јединка-матица или пчела. Ако су алели идентични (код оплођеног јајета) или ако је присутан само један алел (код неоплођеног јајета) из



Радилице

таквог јајета ће се развити трут.

Очигледно је да шарено легло настаје због великог броја оплођених јаја која имају идентичне алеле на полном локусу а не, како се обично мисли, због неполагања јаја. Таква јаја пчеле радилице распознају и веома их брзо елиминишу из легла. Код линија пчела одгајаних у блиском сродству (inbreed линије) чак 50% од укупног броја оплођених и положених јаја могу бити са идентичним алелима на полном локусу. После уклањања таквих јаја легло постаје шарено. Ова појава је сигуран знак да је реч о inbreedingu тј. појави која је узрокована неконтролисаним спаривањем у најужем сродству.

Животињски гамети су неоплођене јајне ћелије и сперматозоиди који садрже половину броја хромозома потребних да би настала радилица односно матица. Сегрегација је случајно раздвајање пара хромозома при настајању гамета.

Код већине животиња сегрегација се дешава само у оваријуму и у тестисима. Код пчела ово се дешава само у оваријуму матице. Управо зато код медоносне пчеле сви



Јаја

нови гамети потичу од матице. Наглашава се термин **нови** јер сви трутови умножавају само постојеће гамете који потичу од матица.

Трутови у пчелињој заједници имају 2 репродуктивне функције:

а) размењују и продужују матичине женске гамете (појединачно неоплођено јаје матице мајке развија се у трута) у око 10 милиона идентичних мушких гамета-сперматозоида;

б) служе за премештање умножених гамета до матице (актом спаривања).

СТРУКТУРА ПЧЕЛИЊЕ ЗАЈЕДНИЦЕ

Родбински односи унутар пчелиње заједнице се разликују од осталих важних домаћих животиња и резултат су специфичног начина спаривања и оплодње, социјалне структуре и јединственог развоја трутова из неоплођених јаја. Пчелиње заједнице које се налазе у природи најбоље је описати као суперфамилије. Оваква суперфамилија се састоји од:



Три касте

- 1) једне матице мајке
- 2) неколико трутова очева присутних као сперма у сперматеци матице
- 3) радилице и трутови потомака мајке и очева

Унутар суперфамилије је обично 7-10 подфамилија. Подфамилија је група радилица које потичу од неког трута. Сва сперма произведена од једног трута је потпуно идентична тако да је подфамилија састављена од сестара које су у много ближем сродству него рођене сестре код других животиња. Према томе, радилице које потичу из исте подфамилије често се називају суперсестрама и имају заједничких наслеђених гена. Оне примају идентичне гамете од оца и просечно половину идентичних гамета од мајке.

Пчеле радилице које припадају различитим подфамилијама имају исту мајку, али различите очеве. Оне су полусестре и њихов родбински однос је исти као код полусестара код људи. Међутим, пошто се углавном браћа трутови спарују са истом матицом подфамилије, пчеле настале овим спаривањем имају међусобни однос пре као рођене сестре него као полусестре. При природном спаривању матица однос рођених сестара је просто редак случај у пчелињој заједници.

ЧИШЋЕЊЕ САЋА У КОЈЕМ ЈЕ КРИСТАЛИСАН МЕД



Миха Камплет¹

Плантажа 8, 2341
Лимбуш, Словенија

Лепо је кад замеди шума и кад при том замеди јела. Тада можемо рачунати на обилну и дуготрајну пашу. Није згодно, међутим, ако мед већ у саћу почне да кристалише. Такав мед можемо само делимично да изврцамо, или уопште не можемо. Никако не сме остати у кошници, јер није добро за зимовање пчела. На таквом, кристалисаном меду, ако је дужа зима, пчеле могу угинути.

Иако имамо овогодишње матице и иако плодиште ограничимо на један ЛР наставак, јер то умањује стварање венаца меда у плодишту, и упркос учесталом врцању, на 10-14 дана и прештању саћа са венцима меда над матичну решетку, кристализацију меда у саћу не можемо потпуно уклонити. Мед, који се скупио у венцима изнад легла, свеједно остаје у кошници најмање 3-4 седмице пре него што можемо да га изврцамо, а за то време може веома снажно да кристалише.

Пчелари тај проблем решавају на различите начине. Неки саће с кристалисаним медом склањају на крајње спољне положаје како би их пчеле почеле трошити тек у пролеће следеће године. Други такво саће склањају преко зиме и у пролеће га врате пчелама. Многи га намачу у воду, поново изврцају и тако разређен мед користе за справљање медоваче (ракије). Неки од пчелара, иако је паша издашна, каква је била и 2006, напуштају пашу да не би у јесен у саћу имали кристалисан мед. Са ЛР кошницама није потребно напуштати пашу. Пражњење, чишћење саћа и поновну прераду меда који није могуће изврцати, препустимо пчелама. Да би оне могле да обаве тај посао, морају бити испуњена три услова:

- кристалисан мед у саћу има премало влаге и да би га пчеле могле прерадити, морамо га навлажити;

- пчелињем друштву које ће прерађивати такав мед не сме бити тесно, њихово станиште мора бити просторно заокружена целина;

- саће са кристалисаним медом не сме бити доступно спољним, односно другим пчелама и мора бити довољно удаљено од пребивалишта друштва како га пчеле не би присвојиле као властитито.

Код ЛР кошнице, која је по конструкцији лако прилагодљива, могу се испунити сва три услова. То је изводљиво и код других кошница настављача. Поступамо на следећи начин:

- Изврцано саће са заосталим неизврцаним кристалисаним медом попрскамо водом. Употребићемо обичну кућну прскалицу која даје фину водену маглу (прскалица за влажење рубља пре пеглања и сл.). Не попрскамо целе рамове како не

бисмо унели превише воде, него само оне делове саћа у којима је заостало кристалисаног меда. За ЛР наставак, односно за 10 рамова са обеју страна потрошим отприлике пола литра воде.

- Пчелиње друштво сместимо на простор каквак по својој јачини заузима. Испод матичне решетке не би требало да буде венаца меда, бар не на средња 3-4 рама. Венци меда су препрека за доношење и преношење меда. На такво мидиште долази матична решетка и преко ње наставак са празним, изврцаним саћем у које ће пчеле одлагати пренесени, прерађени мед. Наставак поклопимо даском која има отвор и тиме смо просторно заокружили становање пчела.

- Навлажено саће ставимо у наставак, али не 10, него само осам или девет рамова. Наставак не стављамо директно на поклопну даску јер би било преблизу и пчеле би то саће освојиле. Потребан је размак од десетак центиметара или више, са каквим оквиром те висине. Уместо оквира можемо ставити и празан наставак, без саћа. На тај празан наставак ставимо наставак са навлаженим саћем и на њега кров. Састав таквог стуба је следећи: подњача, плодиште са једним или два наставка са гнездом горе, матична решетка, наставак са празним, изврцаним саћем, поклопна даска с отвором, празан наставак, наставак са навлаженим кристалисаним медом, кров. Пчеле наћу навлажен мед и за дан-два га прераде и пренесу у мидиште. Ако је напољу паша иде спорије, ако паше нема, брже иде. Тај прерађени и пренесени мед није тврди и нормално га изврцамо. Има мање од 18 одсто влаге. Ако пчеле не преносе мед у мидиште него га само у горњем наставку складиште, групишу у средину и поново покривају значи да је пчелама сувише тесно или да је горњи наставак преблизу тако да су пчеле то саће присвојиле.

Некад су хелијице до врха пуне сасвим сувим, кристалисаним медом, беле као шећер. Пчелари тада кажу да је саће забетонирано и да нема смисла врцати га. Такво саће пчеле испразне тек до половине. Поступак треба поновити, саће поново навлажити и онда ће га пчеле испразнити, очистити до краја. Такво саће могло би се празнити и тако што би се ставило испод плодишта, али је то мање практично и у том случају може доћи до грабежи.

У последњих 10 година шумски мед је често кристалисао у саћу, али га је увек било могуће прерадити и поново изврцати.

¹ Пчелари више од 20 година, као хобиста, са 20 ЛР кошница и 2/3 ЛР (Фарар). Пчеле сели на багрет и на шумску пашу на оближње Похорје. Неколико чланака објавио је протеклих година у „Slovensket čebelarju“, а ове године, за исти часопис, пише месечна упутства.



Билјана Воркапић
уредник у Радио
телевизији Војводине

„ВИКТОРИЈАОИЛ“ ФАБРИКА БИОДИЗЕЛА У ШИДУ



У присуству многобројних званица и представника власти, 27. јуна ове године, у Шиду је отворена фабрика за производњу биодизела, прва те врсте не само у Србији већ и у Југоисточној Европи.

Иако Србија нема уређену производњу горива из обновљивих извора, „Викторијагрупа“ уложила је 20 милиона евра у изградњу фабрике биодизела у Шиду. Постројења су пројектована по немачкој технологији „Лурги“, са годишњим капацитетом од 100 хиљада тона биодизела. Гориво произведено из уљарица, које испуњава европски стандард квалитета ЕН 14214, намењено је искључиво домаћем тржишту, али у догледно време отвараће се и извозне могућности. На тај начин наша земља почеће да испуњава обавезе из Споразума о енергетској заједници, потписаног у Атини 2005. године, између чланица Европске уније и девет земаља у региону. Створићемо услове и за смањење емисије штетних гасова, јер Србија у једној години загади животну средину са 44 милиона тона угљендиоксида. Садашња квота увоза енергената, 40 процента од укупних домаћих потреба, такође би могла да буде смањена. За употребу биодизела залажу се земље чланице Европске уније и потписнице Кјото протокола. Према усвојеним прописима до 2010. године у Европској унији биће обавезно да у укупној производњи 6 процената горива буде из обновљивих извора. Европска комисија за енергетику пројектовала је да до 2020. године алтернативна горива учествују са 20 процента у укупној потрошњи и тако потисну дизел гориво и бензин. Овакви планови посебно су интересантни за пољопривредне земље попут наше.

Неопходна производна база за домаћи биодизел може да буде потпуно обезбеђена на војвођанским њивама. У производњи биодизела у „Викторијаоилу“, по 40 процената сировине је из сунцокрета и уљане репице, а 20 из сојиног и других уља. Овакве потребе, сасвим сигурно утицаће на сетвену структуру у Војводини, у корист индустријског биља. „Сојапротеин“ већ уговара нову производњу уљане репице и других уљарица, а тренутни, још увек незванични паритет је 3,6 килограма сунцокрета или соје, или

шест и по килограма кукуруза - за литар биодизела. За јесен је у „Викторијагрупи“ планирана сетва уљане репице на 10 000 хектара, што је вишеструко увећање у односу на претходне године.

Пробна испитивања домаћег биодизела „Викторијагрупа“ обавила је на имању „Кинђа“ у Кикинди, на тракторима „Беларус“ и „Дон Дир“. Тестирани су и градски аутобуси марке Икарбус ИК 103 и ИК 201 у Суботици и Београду, са уграђеним моторима ЕУРО 2 и ЕУРО 3, произвођача МАН. Коришћена су чиста горива Б 100. Испитивани су технички, економски, еколошки и експлоатациони аспекти, а резултати су показали предност биодизела у различитим условима употребе. Према речима Саве Вукићевића, комерцијалног директора „Викторијаоила“ биодизел је за три динара јевтинији од минералног дизела, а прелазак са класичног на биогориво не захтева никакве преправке на мотору, осим, евентуално, замене филтера за гориво.

У односу на фосилна горива биодизел је надмоћан јер настаје из обновљивих и еколошки безбедних извора. Смањује потребе за увозом минералне нафте и ризик у снабдевању и манипулацији. Може да се користи као потпуно чисто гориво или као адитив у одређеном проценту у фосилном гориву. Његове тржишне ознаке су Б 100 и Б 20 или Б 5, што показује удео биогорива. Имајући у виду искуства земаља Европске уније, најмасовнију примену биодизела треба очекивати у пољопривреди, посебно у органској производњи све траженијих здравствено безбедних намирница. Потрошњу биодизела подржала је и Влада Србије, јер је усвајањем Уредбе о регресирању у пољопривредној производњи предвидела да ће потрошњу биогорива подстицати вишим новчаним износом него минерални дизел.



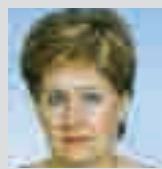
ЦИГАНСКО ПЕРЈЕ

У ФЛОРИ ВОЈВОДИНЕ

У Војводину се интензивно усељавају најразноврсније адвентивне биљке из целог света. Многе од њих су до наших крајева доспеле случајно, без утицаја човека, и данас представљају опасне корове или пак изазиваче алергија од којих је у последње време посебно актуелна амброзија (*Ambrosia artemisiifolia*). Велики број врста је становништво овог подручја намерно унело, било као украсне, медоносне, лековите, јестиве биљке, било ради коришћења дрвне масе.

Први подаци о присуству врсте *Asclepias syriaca* у Војводини потичу из прошлог века, јер је ботаничар Ковач (1929) наводи као гајену биљку у баштама Старог Бечеја. Касније је утврђено да расте и на Делиблатској пешчари, у Потисју, у југоисточном Срему код Кленка и Земуна, у околини Новог Сада, на Фрушкој гори код Сусека и Червића, на Тестери, код Сремске Каменице,

у Подунављу код Бездана и Богојева, у околини Суботице и Келебије, код Кањиже, у Панчевачком ригу. До данас се ареал ове врсте проширио на читаво подручје Војводине, те можемо рећи да се она потпуно одомаћила. Посебно јој погодују шумске чистине и светлије шуме, крчевине поплавних шума, поплавне ливаде, али расте и поред путева, на песковитим стаништима, на лесу и другим местима. Колико је ова врста агресивна у свом ширењу, говори податак да је данас веома распрострањена на подручју Војводине, а да на Делиблатској пешчари постоје читава поља обрасла циганским перјем у специјалном резервату природе, те она постаје опасан коров за ово заштићено подручје јер се веома тешко искрчује.



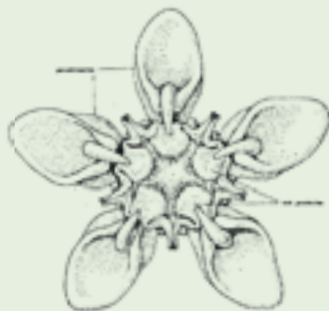
Др Ружица Игић,
редовни професор
Универзитета у Новом
Саду. Предаје Ботанику
студентима биологије
и екологије, ПМФ и
студентима Фармације
Медицинског факултета
у Новом Саду.

фото: Миланка Воргић





Сл.1. Цвет са стране



Сл.2. Цвет одозго



Сл.3. Гиностегиј са одстрањеним круничним листићима



Сл.4. Транслатор са полинијама

Опис биљке

Врста *Asclepias syrica* је добила назив од грчке речи Асклепиос како су стари Грци звали бога здравља Ескулапа, који је био син Аполонив. Према легенди, Ескулап није само лечио болесне, већ је и враћао мртве из пакла. На молбу Хада, бога подземља, који се плашио да ће његово краљевство опустети, врхунски бог Зевс је стрелом убио Ескулапа.

Циганско перје је вишегодишња зељаста биљка, са усправном негранатом или слабо гранатом стабљиком која је у горњем делу прекривена длакама. Листови су издужено елипсоидног облика, на врху зашиљени, а при основи округли. Цветови су пријатног мириса роза-црвенкасти, по 50-60 груписаних у штитасте округласте цвасти, углавном у горњем делу стабла. Чашични листићи су длакави, јајастог облика. Круница је скоро до основе урезана на 5 овалних режњева. Прашници су састављени из 5 кукичастих режњева са по 2 зупца са унутрашње стране, а из унутрашњости кукичастих режњева излази рогљасти, пљоснати додатак; полиније су раширене при основи. Жиг је пљоснат, петочлан. Плод је мешак, елиптичног облика, прекривен чекињастим израштајима. У плодовима се налази вели-

ки број јајастих семенки са свиленастим чуперцима длака које су попут перја, те их ветар лако разноси на све стране.

Цвета од јуна до августа. Цветови су веома богати нектаром. Устремљујући се на цветове, који су специфичне грађе (сл. 1,2,3,4), јер поседују пукотинасте творевине у којима су скривени прашници, пчеле често заглављују ножице и у немогућности да се ослободе остану заробљене у цвету где и угину. Инсекти који без проблема напусте цвет носе на својим ножицама транслокаторе са полинијама које, долазећи на други цвет, утискују на површину жига. Истовремено, на ноге инсеката се могу причврстити нови транслокатори са полинијама. На тај начин је обезбеђено опрашивање.

Без обзира на штету због понеке угинуле пчеле, циганско перје се сматра веома добром медоносном биљком, јер са једног хектара пчеле сакупе и до 1.000 килограма меда.

У биљци се налази отровни млечни сок. Млади изданци и листови у неким земљама (Канада) се користе у исхрани, али их је потребно прокувати 2-3 пута у води, како би се елиминисали отрови. У народној медицини се млечни сок користи против канцера и тумора. Ефикасан је у борби против астме, бронхитиса, упале плућа, дијазентерије, реуматизма итд. У Индији се срж



из влакана стабљике циганског перја употребљава у производњи папира.

Врсте *Asclepias syriaca* у Европи

Род *Asclepias* обухвата око 150 врста од којих су неке гајене као украсне, а друге као медоносне или лековите.

Asclepias syriaca није пореклом из Сирије, како је мислио Лине, већ из Северне Америке. Унета је и одомаћена у многим земљама Европе, посебно тамо где зиме нису јаке. У Европи данас расте у: Аустрији, Бугарској, на Корзици, у Чешкој и Словачкој, Француској, Швајцарској, Италији, Мађарској, Пољској, Румунији, европском делу Русије и некадашњој Југославији.



Сл.5. Распрострањеност *Asclepias syriaca* у Војводини

Распрострањеност у Војводини

На подручју Војводине врста *Asclepias syriaca* је забележена на следећим локалитетима (сл. 5):

Бачка: Суботичка пешчара; Нови Сад, поред Дунава, између Будисаве и Шајкаша, Бездан, Богојево, околина Суботице, Келебија; Бечеј; између Мошорина и Вилова; Жабал; у близини Хоргоша; Липар, Кљајићево, Светозар Милетић-Бајмок, Сивац, Станишић, Црвенка-Панонија; Панонија, Бачка Топола; Сомбор,

Банат: Делиблатска пешчара; Кањижа, Панчевачки рит; Арадац, Радојево; Велике ливаде, Војвода Степа, Банатски Двор, Жиштиште; Падеј, Делиблато; Ковин.

Срем: Сусек, Черевих, Тестера, Сремска Митровица, Лаћарак, Рума; Стара Пазова, Нова Пазова; Обедска бара.

Циганско перје (*Asclepias syriaca*) је унето у нашу земљу као медоносна биљка, а први писани подаци о њеном присуству датирају с почетка прошлог века. Након тога ова врста се полако, али сигурно ширила, да би данас

била веома распрострањена у целој Србији, посебно у северном делу Војводине. Најчешће расте дуж насипа и на ивицама поплавних шума, али се јавља и на песку (Делиблатска и Суботичко-Хоргошка пешчара), чему се посебно радују пчелари, јер спада у веома медоносне биљке.

Због ситног семена са длакаво паучинастим наставцима лако је разноси ветар, те је данас ова врста потпуно одомаћена у Војводини. Пошто у неким од заштићених подручја већ представља опасан коров, њено ширење би ипак требало стално контролисати.

ЦИГАНСКО ПЕРЈЕ (ASCLEPIAS SYRIACA)

У нашој земљи, посебно у Војводини, а нарочито у околини Суботице, у Суботичко-Хоргошкој пешчари циганско перје је



једна од интересантних и специфичних медоноша. Уобичајени су још и називи дивљи дуван или свиленица. Увезено је из Северне Америке у бившу Аустроугарску, не само из пчеларских разлога већ и ради везивања, односно армирања пешчаног тла како би се спречило ширење песка еолским путем.

Има дубок и разгранат коренов систем. Корен му се простире и дубље од 2 м, а

летос ми је један овдашњи шумар тврдио да иде и до чак 6 м дубине. Веома се лако шири нарочито ујесен кад ветар почне да разноси семенке снабдевене једном танком, белом влакнастом материјом (отуда назив циганско перје јер је некада коришћено за јастуке). Још брже и лакше се размножава преношењем ризома, зато никакво преравање не помаже уништењу. Напротив, још брже се шири. Нема природних непријатеља, не пасу га ни домаће ни дивље животиње. То су разлози да приликом поклањања семена многим колегама пчеларима кажем: срећно медобрање, а тешко оном ко то буде морао да уништава.

Ко е су му на ва ни е карактеристике као едне од наши пчели и паша?

У литератури се може наћи податак да цвета од јуна до августа. Тај податак, кад је реч о Суботичко-Хоргошкој пешчари – није тачан. Овде цветање почиње почетком јуна и траје око 2 недеље. Обично се среди на цветања циганског перја поклапа с почетком цветања липе на Фрушкој гори и обично га суботички мобилни пчелари тада напуштају и селе се на липову пашу. Разлог лежи у чињеници да паша циганског перја, ваљда од свих врста наших медоноша највише исцрпљује и израбује пчеле. Обично после ове паше долази до пада броја јединки у свакој пчелињој заједници. У литератури се може наћи и податак да циганско перје даје и полена, што је такође нетачно и сматрам да је недостатак полена у суштини главни разлог слабљења пчелињих заједница, поготову ако се има у виду чињеница да у то време у пешчари нема значајнијих других полена. На самом почетку бављења пчеларством кад сам купио прве сакупљаче полена и поставио их на лета својих кошница, доживео сам веома непријатно изненађење: за 2 дана скупило се неколико десетина црних поленових зрнаца, све од булке. Тад сам од искуснијих пчелара сазнао да на циганском перју полена једноставно нема. У тим лошим странама ове медоноше треба још истаћи и чињеницу да неких година један број излетница страда на самом цвету, кад им ножице буду заробљене. Било је година кад бих на више цветова видео и по 3-4 заробљене пчеле. Обично се ова непријатна појава дешава на самом почетку паше, у прва 3-4 дана, а кас-



није нестаје. Ове године и претходне 2 овај проблем, међутим, нисам уочио.

Ко а се количина меда мо е и вр ати на и анском пер у?

До 2005. године врцао сам највише 10 кг/кош, а најчешће је било 5-8 кг/кош. Претходна, 2006. година била је рекордна са 18 кг/кош, а ове године око 9 кг/кош.

И поред евидентних проблема ову медоношу сматрам интересантном за пчеле и пчеларе највише зато што долази у беспашном периоду, између багрема и липе (сунцокрета). Мед је веома пријатног мириса и ароме и релативно дуго не кристалише, 5-6 месеци. Интересантан је податак да је до пре пар година у суседној Мађарској овај мед био по откупним ценама у категорији сунцокрета, а прошле године сам у њиховом пчеларском листу прочитао да је цена нешто виша, готово као липовог меда. Сматрам да би пчелари требало организовано да сеју ову медоношу, поготову у неискоришћеном простору разних напуштених мајдана, односно јаловишта, али уз све мере опреза да се не прошири на плодне површине и оранице. Добро би било да у суседству у исто време цвета нека полена-рица, како друштва не би ослабила.

фото: Живољаз Стојановић

СРПСКА ЦРКВА И ПЧЕЛАРСТВО КРОЗ ИСТОРИЈУ

Кроз сву историју, од средњег века па до наших дана, велике заслуге за развој и унапређење пчеларства код Срба заслужан је велики број свештених и монашких лица. Имајући за узор те дивне пастире цркве Христове а истовремено вредне и радне посланике и у пчеларству, један број нас свештеника и монаха, који се баве пчеларством као хобијем или допунским занимањем, 25. новембра 2002. године у манастиру Радовашници, уз благослов Његовог преосвештенства епископа шабачко-ваљевског господина Лаврентија, основао је "Свештеничко и монашко друштво пчелара епархије шабачко-ваљевске". Ово друштво пчелара је јединствен пример у новијој историји Српске православне цркве.



Део пчелињака манастира Радовашнице

Основни циљ друштва је мотивисање свештенства и монаштва да се баве пчеларством које има дубоке корене у нашој прошлости. Седиште друштва је древни манастир Радовашница, смештен под Цером - планином обрастлом багремом и другим медоносним дрвећем, удаљен од Шапца око 23 километра, посвећен светом архангелу Гаврилу. Овај манастир поред лепо развијене економије поседује и узоран пчелињак.

Зашто ми, чланови поменутог друштва, сматрамо да је баш пчеларство најприкладније споредно - допунско занимање свештеника?

Зато што је пчеларство једна од најплеменитијих грана привреде и што се пчела и њени производи помињу на више места у Библији - "Светом писму". У Старом завету помиње се мед код Мојсија и Соломона, затим у Књизи Исуса Навина, Књизи о судијама, Књизи о царевима, Књизи о Јову, у Псалмима Давидовим, у Књигама пророка Јеремије и Језекиља, укупно се мед у Старом завету помиње 59 пута. Восак се помиње 6 пута, а пчела 5 пута.

У Новом завету, кад је Христос после васкрсења први пут стао међу апостоле: "А они му дадоше комад рибе печене, и меда у саћу. И узевши једе пред њима" (Лк. 24,42-43). Је-

ванђелисти Матеј (Мт. 3,4) и Марко (Мк. 1,6) говоре за Св. Јована претечу да се у пустињи хранио дивљим медом.

На бављење пчеларством упућује нас и наш уџбеник за Српске православне богослове из "Пастирског богословља", који је написао прота Живан Маринковић, некадашњи ректор богословије, где се каже да је црквена пастирска служба узвишенија од сваке службе, не само на земљи него и на небу.

Говорећи о прикладним занимањима и развојима пастира (свештеника), на странама 80-85, он каже: "таквих прикладних занимања, сагласних са његовом високом службом и достојанством, има више врста: књижевних, уметничких и пољопривредних.

Пастири који живе на селу могу се бавити неком граном пољопривреде: пчеларством, живинарством, повртарством, воћарством, виноградарством, сточарством...

Црква је од почетка високо ценила физички рад и препоручивала га својим члановима. По примеру свога Учитеља, и апостоли су часове слободне од своје службе испуњавали физичким радом. Свети апостол Павле нарочито истиче да су се он и његови сарадници за све време своје мисионарске делатности издржавали "својим рукама" и никоме нису били на терету (Сол. 2,9; Дела ап. 20,34). И хришћански пустињаци високо су ценили физички рад и занимали се њиме од јутра до мрака. Неки од њих, кад нису имали шта да раде, преносили су земљу или камен с једног места на друго, само да би своје тело нечим запослили. Јер, беспослен ум и руке ђаво брзо запосли, уверавају једнодушно сви свети оци на основу свога личног искуства. Зато они ни



Милош Антонић

свештеник
Карађорђева 19/2
15220 Коцељева
(015) 558-148,
(064) 5295-225
e-mail: mantonic@ptt.yu
www.pcelarm.com



Пчелињак проте Милоша Антонића из Коцељеве

часа нису били без посла. Док је њихово тело било заузето физичким радом, њихове усне шапутале су молитве и псалме.

Телесни рад је заповест Божија људима и у исто време физичка потреба човекова. Он је и свештенику од вишеструке користи.

Прво, он у његов живот уноси потребну промену и доноси извесно освежење. Ово особито бива код занимања на свежем ваздуху, у башти или пољу.



Алуминијумске даданке проте Владе Тодоровића из Орида



Пчелињак проте Драгише Миловановића из Бадовинаца

Друго, физички рад користи и телу: помаже и убрзава размену материја, преко зноја одстрањује штетне састојке из тела и чини га покретљивијим, лакшим, еластичнијим и отпорнијим према болестима.

Треће, он доноси и материјалну корист која увек добро дође као допуна скромним приходима свештениковим...



Пчелињак манастира Лелић

Од свих споменутих пољопривредних занимања најпре би се и највише могли препоручити пчеларство и живинарство, јер је за друге гране потребно имати земљу, а њу већина свештеника, нарочито млађих, данас нема.

Треба споменути да се бављење ма којим од споменутих занимања не сме претворити у главну професију и обављати на штету своје пастирске службе, већ само као споредно занимање у слободно време и часовима одмора од своје службе".

Поменућу још Распис ЦБр. 409. од 4. марта 1904. године где господин министар просвете и црквених послова између осталог пише: "Кад се зна да се у хришћанским храмовима употребљавају свеће од воска пчелиног, онда је јасно за свакога, па и за старешине и братства манастирска, да је најприродније пчеларство подизати код манастира и цркава... Користи које се од пчеларства добијају, јесу не само мед и восак, већ и морална корист, јер привредник посматрајући пчелу, њен рад и њено уређење, и сам се угледа на марљивост ове мале и корисне бубице".

На крају треба поменути да је и светско пчеларство тесно везано за свештена лица, што потврђује чињеница да су највећи ауторитети у светској пчеларској историји потекли из крила цркве: свештеник Јован Ђерзон био је пореклом Пољак и отац рационалног пчеларства у Европи; свештеник Адам Ширах био је Лужички Србин, проналазач значајног открића из живота пчела и организатор прве пчеларске организације у свету; пастор Павао Шенфелд био је пореклом Немац; пастор Лоренцо Лангстрот био је отац рационалног пчеларства у Америци; Петар Прокопович, отац рационалног пчеларства код Руса, рођен је у свештеничкој породици итд.

Завршићу ово излагање цитирајући речи професора Јована Живановића из далеке 1893. године, који у „Српском пчелару“ на стр. 294 под насловом „Похвала пчели“ каже:

„Хвала ти, Боже! што си ме милошћу својом упознао са неуморном пчелом, која ми је оследила рад, а тим и слабо моје тело ојачала, која ми је показала да је само у раду живот, која ме чува од сваких страсти, која ми је отворила књигу живу, а то је чудноват живот који ме при сваком посматрању и изучавању његову води - као што би Доситеј казао - „ка високој мудрости твојој, то јест ка познању тебе, Боже“, која ме у овим нашим мутним данима разгаљује и опомиње, да нам је само у заједничком раду и слози спас, и која ме још поред свега овога и материјално подиже и снажи“.

ШТА МОГУ ДЕЦА У КАРЛОВАЧКОЈ БОГОСЛОВИЈИ

ПЧЕЛАРСТВО У СРПСКОЈ ПРАВОСЛАВНОЈ БОГОСЛОВИЈИ СВЕТИ АРСЕНИЈЕ I СРЕМАЦ У СРЕМСКИМ КАРЛОВЦИМА



Жарко Живановић
М. Стратимировића 85
Сремски Карловци
021/881-071

Најстарија православна богословија, после кијевске, налази се у Сремским Карловцима, а основана је 1794. године. Данас се она зове Српска православна богословија Св. Арсеније I Сремац, по другом Српском архиепископу после светог Саве. Богословија је позната и по томе што је у њој 1878. године проф. Јован Живановић уз помоћ тадашњег ректора Илариона Руварца, зачетника модерне историје, основао Другу катедру за модерно пчеларство у Европи, по узору на Немце који су имали прве катедре. Катедра је трајала до 1941. године, а предмет пчеларство, на предлог новопостављеног ректора господина протојереја ставрофора Душана Петровића, обновљена је одлуком Синода СПЦ школске 2000/2001. године.

Тада је Жарко Живановић са богословима уз помоћ ДП «Јован Живановић» у Новом Саду и свештеника пчелара као донатора формирао пчелињак у башти Богословије. Први предавачи били су прим. др Лука Коларовић и Жарко Живановић из Сремских Карловаца.

У почетку, настава је била факултативна, а интересовање ђака велико, готово трећина сваке генерације проучава пчеларство до краја школовања. У међувремену, настава за прве разреде постала је обавезна, а за старије факултативна. Програм наставе која се одвија два пута недељно, припремили су др



Лука Коларовић и Жарко Живановић. Теоријски део подразумева историјски развој пчеларства, биологија пчеле, болести, технологија и економија пчеларења, а практични део се одвија на пчелињаку у Богословији у Музеју пчеларства «Проф. Јован Живановић» и на стручним екскурзијама. Предавачи по позиву су већ годинама свештеници - отац Влада Тодоровић – Орид код Шапца, Милош Антонић – Коцељева, Драгиша Миловановић - Бадовинци, проф. Мића Младеновић – Пољопривредни факултет у Земуну, председник СПОС-а Живољуб Стојановић, председник ДП «Јован Живановић» Нови Сад Душан Воргић, Бранислав Ристић – Јагодина и многи други...

Циљ наставе, како у оно време тако и сада, јесте да се ученицима омогући да упознају тајне пчеларства – једне од најпрофитабилнијих грана пољопривреде не толико у производњи пчелињих производа него много значајније, улогу пчела у опрашивању биља.

Сазнања из ове науке будући свештеници ће моћи преносити народу у својим парохијама.

Сваке године за школску славу св. Арсенија богослови пишу тематске радове, а међу њима је и тема из пчеларства. Један од награђених богослова је и Немања Костић, ученик 4. разреда који је припремио пригодну изложбу за 73. Пољопривредни сајам у Новом Саду. Из програма издвајамо тематски рад Немање Костића.



ПЧЕЛА КАО СУДБИНА



«Осим предавања из пчеларства постоји и практична страна која се највећим делом одвија на пчелињаку у кругу школе. Школски пчелињак има кошнице Лангстрот типа и уз Живановићеву помоћ одржава га до-мар Саво Благојевић. Ученици присуствују најважнијим сезонским радовима: припремама кошница и друштава за узимљавање, прихрањивању у пролеће и припремању друштава за паше, прегледу и процени стања у кошници за време паше и на крају врцању меда. Пчеларске послове ученици обављају под Живановићевим надзором.

Веома важна и корисна је посета Музеју пчеларства «Проф. Јован Живановић» у Сремским Карловцима, чија поставка је заправо исцрпан историјски преглед развоја пчеларства на овим просторима.

Корист од пчеларства је многострука. То је једна од најисплативијих привредних грана. Показало се то и у делатности карловачке Богословије. Јеловник у интернату обогаћује се производима са школског пчелињака, пре свега првокласним медом, значајним за исхрану младих. Материјална корист је више него очигледна. Израчунајте колико би се новца потрошило за набавку меда за 130 ђака и упоредите ту цифру са количином новца који се потроши за одржавање пчелињака. Више је него очигледно да је корист од пчеларства заиста велика. Тај пример још више подстиче жељу ученика за бављењем пчеларством.

Пчеларство је најбољи пример рационалног коришћења природних богатстава. Труд карловачке Богословије на очувању и ширењу пчеларства користан је за наш народ јер она знање о пчеларству предаје будућим свештеницима, пастирима на њиви Божијој, онима на које се народ увек угледао.»

У својој првој књизи прозе Дикосава Милорадовић понудила нам је неколико занимљивих прича о људима који су своју судбину везали за пчелу. То је и својеврсни „омаж“ пчели – вредници, дружбеници, терапеуту. Својим језиком и искуством Милорадовићева нам појашњава и приближава односе у кошници, међу пчелама, однос људи према пчелама и обрнуто. За пчеларе почетнике и све оне који можда желе да само нешто више сазнају о пчелама то је корисно, лепо и поучно шtivo.

Свака прича је посебно искуство. О одгајању пчела, о пчелама као бићима, о срећним и несрећним тренуцима, о вредностима и лепоти пчелињих продуката, о свему што то прекрасно биће може да нам донесе и приреди – сазнајемо у овој књизи.

Б.Петровић



СТО ДЕСЕТ ГОДИНА ПРВОГ ПЧЕЛАРСКОГ ЗБОРА ОДРЖАНОГ У ЈАГОДИНИ (1897-2007)

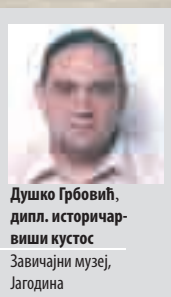
У августу ове године навршило се сто десет година од одржавања првог Пчеларског збора. Догађај се збио 7. (19) августа 1897. године¹ у Јагодини. Скуп пчелара у Јагодини претходио је пчеларском збору у Београду где је основано Српско пчеларско друштво. То је прилика да се подсетимо на овај догађај, значајан за историју пчеларства у Србији и Срба.

Првим и Другим устанком српски народ на територији Београдског пашалука се ослобађа вишевековног турског ропства. Србија започиње постепени развој у модерну европску државу. До 1860. године број кошница је у сталном порасту, да би од тада почео да опада. Главни узроци су били све већа употреба шећера као јефтиније намирнице, употреба парафина и стеарина као јефтиних материјала у изради свећа. Пчеларило се примитивно, кошницама са непокретним саћем. Да би се унапредила пољопривреда 1869. године оснива се Српско пољопривредно друштво. Оно уочава проблеме у пчеларству и почиње да их решава око 1880. године. Орган друштва „Тежак” доноси текстове о значају рационалног пчеларства кошницама са покретним саћем. Кошнице са покретним саћем у Краљевину Србију су донете 1882. године. На територију Јагодине оне доспевају 1884. Године 1879. у Јагодини је основано удружење пчелара „Белица”. Председник је био судија Милан Станимировић.

Током времена јавила се потреба за чвршћим повезивањем пчелара ради пропагирања и ши-

рења метода рационалног пчеларства. Иницијатива за удруживањем одгајивача пчела креће од млавских пчелара. Они 1. (13) јула 1897. године упућују проглас свим пчеларима у Краљевини Србији. У прогласу се између осталог каже: „...за време наших старих краљева и царева пчеларство у Србији било распрострањеније но у ма којој другој земљи у Јевропи....Данас нема више оних пчеланика ни онолико пчелара српских а што је још горе: под именом воска и меда увозе нам се са стране разни шкодљиви фабрички производи...Ми овим позивамо све пчеларе наше на први српски пчеларски збор у Краљевини Србији 7. августа о.г. у Јагодини, а за овим на излет у пчеланик Пчелар. Воћарске Задруге у Параћин, да се ту, пре свега, сви упознамо па да заједничким договором утврдимо којим нам путем ваља ићи, па да и ми једном дођемо у рационалном пчеларству, докле су дошли други напредни народи...” Сматра се да је аутор текста прогласа (поклича) Јован П. Јовановић (1865-1935), истакнути пчелар и дугогодишњи уредник часописа „Пчелар”.

Прогласу се одазвало више од 60 пчелара и пријатеља пчеларства из Краљевине Србије. Како је и предвиђено, окупили су се у Јагодини 7. (19) августа 1897. године. Скуп је одржан у згради Основне школе (касније се ту налазила Гимназија, потом је било смештено седиште општине, а данас се у тој згради налази дописништво РТС). Управник школе био је Димитрије М. Димитријевић (1862-1938), просветни радник и пчелар, касније, један од повереника Српског пчеларског друштва за округ Моравски. Збору је присуствовао и изасланик министра Народне привреде Милован Р. Маринковић, иначе председник Пчеларско-воћарске задруге



Душко Грбовић,
дипл. историчар-
виши кустос
Завичајни музеј,
Јагодина



Зграда основне школе где је одржан Први пчеларски збор 1897. године (разгледница из 20-тих година XX века)

у Београду. Скуп пчелара отворио је истакнути пчелар тога доба, игуман Методије (Миловановић), тада старешина манастира Витовнице, родом из Петровца на Млави. За председника збора изабран је Алекса М. Живановић, а за секретара Маринко Петровић. Договорено је да се формира пчеларско друштво које ће делати искључиво на унапређењу ове гране привреде у Краљевини Србији и српству. Договорено је да се друштво зове **Српско пчеларско друштво**. Друштво би сваке године у другом месту одржавало скупштину на којој би била разматрана разна питања из пчеларства. Пратећа манифестација скупштине била би пчеларска изложба. На збору се расправљало о томе како да се пчеларство најповољније развија, који тип кошнице је најпогоднији и који је најпрактичнији начин пчеларења. Формиран је привремени одбор чији је задатак био израда правила и уређење друштва. У одбор су ушли: Алекса М. Живановић, игуман Методије, Драгутин Димитријевић, Јован Јовановић, Милован Маринковић, Стева Вељановић.

Часопис „Српски пчелар“, који је излазио у Сремским Карловцима и чији је главни уредник био Јован Живановић, у бројевима 12 (септембар 1897) и 1 (октобар 1897) донео је извештај са збора у Јагодини и одлукама које су на њему донете. Наведено је да је скуп пчелара у Србији одржан 27. јула у Јагодини.

У Београду је 31. октобра (12. новембра) 1897. године одржан Други пчеларски збор на којем је формирано Српско пчеларско друштво. Почетком 1898. године почиње да излази орган Друштва, часопис „Пчелар“.

Значај скупа у Јагодини је у томе што су одлукама на овом састанку пчелара постављени темељи организованом пчеларству у Србији. Створена је основа за ширење метода рационалног пчеларства и тиме за повећање производње пчелињих продуката. Дан одржавања пчеларског збора у Јагодини зато је један од најзначајнијих датума у историји српског пчеларства.

¹ У Србији је до 1919. године био у употреби јулијански календар. У XIX веку разлика између грегоријанског и јулијанског календара била је 12 дана.

Програм обележавања јубилеја

Пре 110 година, тачније 7. (19) августа 1897. године, у Јагодини је одржан Први збор пчелара Краљевине Србије. Иницијатори и предлагачи за одржавање тог скупа били су Млавски пчелари. На збору је договорено да се формира друштво пчелара које би се звало Српско пчеларско друштво, а данашњи Савез пчеларских организација Србије је наставаљач и следбеник те организације.

Организовање пчелара у Јагодини и околини има дугу традицију. Пре сто двадесет осам година основано је прво удружење пчелара „Белица“. Ово је једно од најстаријих, а можда и најстарије друштво пчелара у Србији, па није случајно што је први Пчеларски збор одржан баш у Јагодини.

Тим поводом је Друштво пчелара „Поморавље“ из Јагодине донело одлуку да 8. септембра 2007. године организује обележавање тих значајних јубилеја. За штампу се припрема монографије „Пчеларство на тлу Јагодине са околином“ чија је промоција планирана такође за 8. септембар. Монографија је припремљена у сарадњи са Завичајним музејем у Јагодини који је, заједно са Друштвом пчелара „Поморавље“ и издавач публикације. Аутор монографије је виши кустос-историчар Душко Грбовић, радник у музеју.

Предвиђен је следећи програм:

1. Отварање изложбе пчелињих производа и опреме за пчеларство са краћим културно-уметничким програмом на Скверу омладине, испред РК „Београд“ - 10,00 часова
2. Отварање тематске изложбе о историјату пчеларства у Јагодини и околини до данашњих дана, у фоајеу Културног центра
3. Свечана Академија са краћим излагањем посвећеном јубилеју, у сали Културног центра
4. Промоција монографије „Пчеларство на тлу Јагодине са околином“, у сали Културног центра
5. Културно-уметнички програм у сали Културног центра
6. Посета Аква парку и ЗОО врту.

ПРЕДСЕДНИК
Стоиша Ивановић

У ПАПРАТНИ ПРОСЛАВЉЕН Св. ПРОКОПИЈЕ, ДАН "ТИМОМЕДА" И КЊАЖЕВАЧКИХ ПЧЕЛАРА

СЛАВА 16. ПУТ, У ПУНОМ УСПОНУ И СЈАЈУ, ТРАДИЦИОНАЛНА ПРЕДАВАЊА О ПЧЕЛАРСТВУ



Најстарији и најмлађи пчелар



Пчелињак Радомира Стојадиновића



Мр Анета Георгијева

Књажевачко предузеће "Тимомед" обележило је свој дан и славу Св. Прокопије, дан пчелара, у Папратни. Пчелари из Књажевца, њихове колеге из околних градова, као и многобројни гости обишли су пчелињак Радета Стојадиновића, колачара за ову годину, пчелара који се овим послом бави професионално од 1999. године. Запажено је било дружење најстаријег пчелара, Александра – Аце Марковића (1930.) из Зајечара са најмлађим Живојином Боцићем (1977.) из Књажевца. Следеће године колачар - домаћин биће Ратомир Вучић, пчелар из Шестог Габра.

Дан књажевачких пчелара протекло је и у стручним предавањима професора са Пољопривредног факултета у Београду. Проф. др Јованка Раљић Попов акценат је дала сензорским карактеристикама меда, рекавши да је књажевачки рејон еколошко, незагађено подручје. Могућности производње еко – меда, у књажевачком крају (Стара планина) тема је о којој је говорио проф. др Мића



Проф. др Јованка Раљић По-

Младеновић. Искуство у раду Центра за селекцију и репродукцију матица "Тимомед" у Штипини, пчеларима је пренела руководиоца центра мр Анета Георгијев. Професор др Миодраг Јанковић, директор Института за прехранбену технологију Пољопривредног факултета у Београду на овом скупу је рекао да је процес рада у Тимомеду по највишим стандардима.

Директор Тимомеда, Србислав Видојевић, истакао је да ће ова година бити година почетка извоза на страно тржиште, иако већ три године раде са црногорским тржиштем и остварују девизни прилив више од 100.000 евра. Ове године ће се то дуплирати захваљујући новом купцу из Босне. До краја године производи Тимомеда ће се наћи на тржишту ЕУ, а након увођења НАССАР система очекује се извоз у Немачку, Италију и Канаду.



Проф. др Миодраг Јанковић



Проф. др Мића Младеновић



Србислав Видојевић

ГОРАК МИРИС МЕДА И БОРА ЗЛАТИБОР 2007

У организацији Асоцијације пчеларских друштава и удружења златиборског и моравичког округа, на Златибору је од 2. до 5. августа одржана друга изложба пчелињих производа "Мирис меда и бора – Златибор 2007".

Замишљена као место повезивања и проширења сарадње међу пчеларима, нажалост, постала је место тешких подела које је изазвао организатор.

На првој изложби, одржаној прошле године, председник Асоцијације је обећао да ће Златибор постати нови Ташмајдан. И постао је, али само по висини котизације. За излагаче - чланове Асоцијације износила је 1.500 динара, а за оне који то нису 5.000 (више него на Ташмајдану). Наравно, Асоцијација сама доноси одлуку о висини котизације.

Постављам, међутим, питање: због чега је Управни одбор Асоцијације донео одлуку да једино излагачи из Друштва пчелара "Ужице" МОРАЈУ уплатити котизацију унапред и да само с доказом о уплати могу доћи на изложбу? Сви остали излагачи су котизацију платили на дан изложбе.

Наравно, ужички пчелари су и на овој изложби били најбројнији, јер Златибор сматрамо својом планином и тако ће увек бити. Друштво пчелара "Ужице" је учествовало са 6 излагача, Косјерић - 1, Пожега - 1, Пријепоље - 2, а Ариље, Нова Варош, Прибој, Сјеница и Бајина Башта нису имали излагаче.

На изложби је најављен долазак Краљице меда, а као предавач др Миланка Ерски-Биљић. Као и прошле, тако и ове године од најављених долазака није било ништа. Постављам питање: да ли је организатор уопште намеравао да их доведе, или је то била само помпезна најаву?

На Златибору је било око 30 излагача из целе Србије. Продајом меда већина није била задовољна, па многи пчелари нису успели ни да покрију трошкове.

"Бандароле" са серијским бројем за чланове Асоцијације, најављене као обавезне да би се такви излагачи препознали, готово нико није користио. Зашто? Питајте излагаче, чланове Асоцијације.

Друштво пчелара "Ужице" није члан Асоцијације. Као довољно развијено и велико удружење, спознајемо шта је добро и за нас и за пчеларство Србије, а шта не. На крају, то је наше право избора. Друштво пчелара "Ужице" било

је један од оснивача Асоцијације, и сматрамо је добром идејом, али је из ње иступило због неслагања са руководством у вези са начином рада и програмским циљевима Асоцијације.

На крају, новац је узет од излагача. Да ли је било шта друго важно? Организатор није удостојио излагаче ни једне једине шољице кафе, за четири дана трајања изложбе.

ВЕСТИ

Тугомир Костић
Ниш

ПРИЗНАЊА НАЈУСПЕШНИЈИМА

Чланови Удружења пчелара „Ниш“ прославили су своју славу, Светог Прокопија, заштитника пчела и пчелара, који је рођен крајем трећег века, а погубљен у четвртном веку нове ере у Нишу. Прота Благоје Станковић одржао је пригодну беседу, истакавши да је пчела најкориснији инсект и пожелело пчеларима успех. Он је пресекао славски колач домаћина славе Лабуда Мирића.



Председник Удружења, Милорад Новковић, истакао је да је нишко удружење пчелара једно од најмасовнијих и најактивнијих у Србији и да је Савез пчеларских организација Србије

(СПОС) доделио признања најуспешнијим и најактивнијим пчеларима Ниша: највеће признање – диплому „Професор Јован Живановић“, Мирољубу Јанковићу и Синиши Милошевићу. Златну медаљу и звање „Заслужни пчелар“ добили су Драгиша Михајловић, Драган Поповић, Јован Љубенковић и Станоје Илић, а похвалнице Тугомир Костић, Зоран Глигоријевић, Лука Бајовић и Јанош Николић. Четворо пчелара је добило захвалнице, међу њима и пчеларка Зорка Томић. Повеће за допринос и помоћ у развоју пчеларства додељене су Градској општини „Црвени Крст“ и Правном факултету у Нишу. Дружење је настављено заједничком вечером.

МЕЃУНАРОДНИ СКУП ПЧЕЛАРА У ПИРОТУ ЗА ДОБРОГ ПЧЕЛАРА НЕМА ЗИМЕ

Удружење пчелара у Пироту било је домаћин Међународног скупа “За доброг пчелара нема зиме”. Тема је била припрема пчелињака за успешно презимљавање, а учествовали су пчелари из Србије, Бугарске, Македоније и Републике Српске. Посебна пажња посвећена је обезбеђивању воде током сушних сезона као што је ова, затим се говорило о методологији сузбијања болести у пчелињацима, наступу на домаћем и страном тржишту и сличним проблемима. На скупу су, међу осталима, говорили члан Извршног одбора Савеза пчеларских организација Србије Јожеф Агарди и Виолета Сантрач, из Бања Луке.

ЧАЧАНИ УГОСТИЛИ БАЊАЛУЧАНЕ

Друштво пчелара “Чачанска пчела”, почетком августа било је домаћин пчеларима Друштва пчелара “Бања Лука”. Међу четрдесетак гостију био је и председник Савеза пчелара Републике Српске, Бране Кончар. Гости су били смештени у домаћинствима пчелара.

Бањалучки пчелари су посетили пчелињак истакнутог пчелара Вучка Радојичића, где су разменили искуства и упознали се са историјским развојем чачанског пчеларства. Посетили су Српску Свету Гору и манастире Благовештење и Преображење. После свечаног ручка посетили су спомен обележје “Танаско Рајић” и бораца НОБ-а, где је одржано предавање о боју на Љубићу.

Гости су посетили и Сабор трубача, где су их топло примили Драгачевски пчелари. Изражено је обојано задовољство и жеља за новим сусретима.

*ДП Чачанска пчела
секретар Љиљана Васовић*



СРПСКИ РЕКОРДЕРИ У ПРОИЗВОДЊИ МЕДА ЗА 2006.

На дан пољопривреде Србије у Привредној комори је одржан 41. Сабор рекордера у пољопривредној производњи под покровитељством Задружног савеза Србије, а награду је примило 109 рекордера.



У производњи меда:

1. Драгомир Сушић, Београд-Барајево, 40 кошница, произвео 76 kg меда по кошници.
2. Бојан Радивојевић, Књажевац- Зајечар, 300 кошница, произвео 65 kg меда по кошници.
3. Љубиша Томић, Теџић- Јагодина, 160 кошница, произвео 62 kg меда по кошници.

РОБНА ПРОИЗВОДЊА МЕДА

Драган Ђорђевић, Каменово - Пожаревац, 600 кошница, произвео 35 kg по кошници, укупна производња 21.000 kg меда.

ДИПЛОМА

Милан Јевтић, Опарић - Јагодина, 480 кошница, произвео 52 kg меда по кошници.

Уручењу награда рекордерима присуствовао је и Председник Србије Борис Тадић који се захвалио рекордерима и честитао на постигнути резултатима који су у појединим гранама пољопривреде надмашили светске и европске рекорде, затим је истакао да су пољопривредна газдинства уситњена, да је механизација застарела, да не постоје системи за наводњавање и да држава убудуће мора помоћи сељацима у обнови инфраструктуре и пласмана пољопривредних производа како би се побољшао положај земљорадника. На крају је рекао да није тачно, као што се прича и пише, да пољопривреда вуче привредни развој Србије, јер то чине друге привредне гране. После уручења награда рекордери су наставили дружење и славе у Дому војске.

МЕДОНОСНА ЧАСТ И СЛАСТ

У ИГАЛУ ОДРЖАН ТРЕЋИ МЕЂУНАРОДНИ САЈАМ ПЧЕЛИЊИХ ПРОИЗВОДА - Трећи међународни сајам меда у Игалу, одржан почетком августа, окупио је двадесетак пчелара из Црне Горе, Србије и Републике Српске. Ову манифестацију организовало је удружење пчелара Херцег Новог с циљем да допринесе квалитету укупне туристичке понуде. На сајму су се представили пчелари добитници бројних домаћих и међународних признања, што је по мишљењу председника удружења Жељка Радмана не само потврда квалитета ове манифестације, већ и сигуран знак да ће она бити настављена. Понуда пчелара је била богата. Мogle су се наћи све сорте меда, од планинског до ливадског, багремовог, липовог, меда од пелина и боровнице који су се продавали по 5 до 7 евра по килограму, мешавине меда, полена и прополиса, меда и лековитог биља, тинктура прополиса, мелеми и медена козметика.



Градоначелник Херцег Новог, Дејан Мандић и председник УП "Херцег Нови", Жељко Радман (лево)



Пчелињак Блага Радановића - Пријевор, Херцег Нови

Иначе, пчелари Црне Горе жале се на смањен принос меда због високих температура и великих суша. Дуги сушни период нанео је огромну штету пчеларству. Бројни пожари спржили су медоносно биље, па пчелари тврде да ове године неће бити меда. Неповољна пчеларска година, уз сушу и недостатак пчелиње паше, није била наклоњена ни ројењу пчела. Пчелари кажу да је било оскудних година, али ова је најгора. Током цветања биља у мају и јуну падале су кише, а у јулу је наступила суша, те о врцању меда мало ко размишља. Зато су пчелари, ради санирања последица, затражили помоћ црногорског Министарства за пољопривреду .

ДАНИ МЕДА У СЕМБЕРИЈИ

Поводом крсне славе Бијељине удружење пчелара "Семберија" организовало је трећу традиционалну манифестацију «Дани меда у Семберији». На Градском тргу у строгом центру града окупила је 13 излагача из Шида, Брчког, Петрова и Бијељине. Одзив посетилаца је био врло добар, а килограм меда се продавао за осам конвертибилних марака.

Жири у саставу: Александар Бојић, Радомир Николић и Славица Угреновић доделио је признање за најлепше уређен штанд најмлађем пчелару Семберије Самиру Карамујићу (15,5 година) из Бијељине. Он је и прошле године добио ово признање. Други је био штанд породице Милорада, Божане и Момчила Николића из села Трњаци код Брчког, а трећи др Новака Ђурића из Бијељине.

Најквалитетнији мед на "Данима меда у Семберији" изложио је Драган Тодоровић из Доње Чађавице код Бијељине (багремов), други је био Будимир Гаврић из Бијељине (липов мед), а трећи Изет Хахић из Јање (мешани мед багрем - ливада).

На овој пчеларској манифестацији представљен је нови швајцарски лек против варош "тимовар" који уз ефикасност има и еколошке карактеристике.

ВЕСТИ ИЗ БОСНЕ - САРАЈЕВА

На редовној, изборној Скупштини Удружења пчелара Кантона Сарајево за председника Удружења једногласно је изабран дугогодишњи угледни сарајевски пчелар Сувад Кахриман. Изабран је и нови Управни одбор који, осим председника, чине председник Управног одбора Неђо Ђурђић, затим Адмир Халиловић, Елведин Жолковић, Назиф Салчин.

Приоритет будућег рада је повратак изгубљеног поверења пчелара у Удружење као основну организацију пчелара Кантона Сарајево, омањивање чланства и тешња сарадња са сродним и сличним удружењима. «Онолико колико сваки од нас да себе и свог слободног времена за Удружење, толико ће имати права и утицаја у њему. Удружење ће бити онакво каквим га ми направимо, каквим га ми обликујемо према себи.» рекао је Сувад Кахриман наглашавајући да удружење мора доживети темељну реформу.

Након заједничког дружење, пчелари су посетили пчеларску фарму Сувада и Сејада Кахримана у Нахореву.

Назиф Салчин

"ПЧЕЛАРСТВО ТАШМАЈДАН 2007"

4. октобар, четвртак

- 9,00-10,00 Дочек и послужење (шатор организатора)
 10,00-11,30 Свечано отварање изложбе са пригодним програмом (испред шатора)
 11,30-12,00 Алеја медоносног дрвећа - изасланик градоначелника Београда сади медоносно дрво
 12,00-13,00 Обилазак штандова
 12,00-15,30 Емитовање репортажа и реклама домаћина изложбе
 18,00-19,30 Културно-уметнички програм (испред шатора)
 20,00-21,30 Заједничка вечера излагача, организатора и званица

5. октобар, петак

- 8,00-9,00 Промоција домаћина за тај дан (шатор)
 9,00-12,00 Приказ и оцена иновација опреме, алата, прибора и техничко-технолошких унапређења у пчеларству (испред шатора)
 14,00-16,00 Савети о коришћењу пчелињих производа и презентација литературе
 16,00-19,00 Емитовање рекламних порука и културно-уметнички програм
 20,00-21,30 Свечана академија "110 година СПОС-а" (Народно позориште)

6. октобар, субота

- 8,00-10,00 Музичко-забавни програм
 10,00-11,30 Дебата са законодавцем: Актуелни проблеми у вези са прописима у пчеларству (шатор за дебате)
 11,30-15,00 Разговор домаћина са гостима - руководиоцима друштава, удружења (шатор домаћина, ДПБ и БУП)
 11,30-14,00 Избор Краљице меда
 14,00-15,00 Уручење награда (испред шатора организатора)
 16,00-19,00 Сала Привредне коморе - Предавање: "Грчки пчелари и Европска унија" - Предавач: Стела Папастазиоу

7. октобар, недеља

- 9,00-11,00 Емитовање репортажа, поучних текстова и реклама
 11,00-12,00 Оцена изложбе и предлози (шатор за дебате)
 12,00-16,00 Емитовање репортажа и музички програм
 19,00 Затварање изложбе

Хвала на посети

Удружење пчелара „БУДУЋНОСТ“, под покровитељством општине Лазаревац, 9. септембра 2007. године, на платоу испред општинске зграде, организује

ДАН ПЧЕЛАРСТВА КОЛУБАРА 2007

изложбу и продају пчелињих производа, опреме и прибора за пчеларство. У оквиру смотре је и предавање за пчеларе и грађанство.

Организатор обезбеђује тезге, а накнада је у вредности једног килограма меда.

Свечано отварање је предвиђено за 10,00 часова.

Контакт телефон 011/8120-773, 063/8094-976

*Председник Удружења
Радисав Цвејић*

ДП «Др Богољуб Константиновић» у Крушевцу, 20, 21. и 22. септембра 2007, на платоу испред Дома синдиката организује 20. продајну изложбу пчелињих производа и опреме за пчеларење

ДАНИ ПЧЕЛАРСТВА КРУШЕВАЦ 2007

Свечано отварање је у 10,00 сати.

Штандове обезбеђује организатор.

Пошто је број излагача ограничен, заинтересовани могу да се пријаве најкасније до 10. септембра.

Накнада за учешће је 1000 динара и једна тегла меда у хуманитарне сврхе.

Пчелари чија пријава буде прихваћена, биће благовремено обавештени. Потом треба да уплате новац на жиро-рачун Друштва, број 205-64947-23 (Комерцијална банка Крушевац) и примерак уплатнице пошаљу организатору до 17. септембра.

Излагачи су дужни да поседују потврду о исправности меда и других пчелињих производа издату у овлашћеној установи.

Пријаве телефоном на број: 037/439-639 од 8,00 до 16,00 (Драган Савић) и 064-653-20-45 (Ненад Маринковић).

Организациони одбор

Друштво пчелара „Чачанска пчела“
21. и 22. септембра, на тргу у центру града,
под покровитељством Скупштине града,
организује традиционалну изложбу

ДАНИ МЕДА И ЦВЕЋА ЧАЧАК 2007

Организатор обезбеђује тезге и чување експоната између два дана. Котизација је 2000 динара и тегла меда за хуманитарне сврхе. Свечано отварање заказано је за **петак, 21. септембар у 10.00 часова**

Рок за пријављивање је 15. септембар. Позивамо све излагаче пчелињих производа, прибора, опреме и литературе да се благовремено пријаве на адресу: Друштво пчелара „Чачанска пчела“ 32000 Чачак, Радована Јовановића 85 или телефоном на број: 032/355-026, 063/883-6539 и 032/342-891, 064/345-0155.

*Председник друштва:
Живојин Пантовић*



Савез пчеларских организација Србије и

Пчеларско удружење "Тимок" Зајечар
организују VIII манифестацију

"ДАН ПЧЕЛАРСТВА ЗАЈЕЧАР 2007"

22. септембра 2007. године, на Градском тргу у Зајечару, од 9.00 часова

Изложбени простор и тезге су обезбеђени без накнаде.

Позивамо све заинтересоване пчеларе, произвођаче опреме, лекова и амбалаже да се благовремено јаве, а пријаве се примају до 17.09.2007.

Детаљније информације се могу добити телефоном на број Удружења: 019/ 424-420, од 8.00 до 12.00 часова.

Организациони одбор

Пчеларско друштво „Јасеница“ Смедеревска Паланка, у дане Крстовданског вашара 26. и 27. септембра 2007. године организује XV изложбу пчелињих производа и опреме за пчеларство, у парку код Центра за културу

ПЧЕЛАРСТВО ДОЊЕ ЈАСЕНИЦЕ 2007

Среда, 26.09.2007:

- 9.00 Подизање заставе, пчеларска химна;
- 9.30 Културно-уметнички програм;
- 10.30 Сечење славског колача и освештавање пчелињих производа;
- 11.00 Свечано отварање изложбе;
- 12.00 Округли сто за учеснике изложбе о актуелностима из пчеларства.

Четвртак: 27.09.2007:

- 8.00 Наставак изложбе;
- 12.00 Додела признања.

Излагачи сами обезбеђују штанд, до 2 м². Излагач даје 1 кг меда у хуманитарне сврхе и обавезан је да поштује Кодекс изложбе.

Котизација је 500 динара за чланове ПД „Јасеница“, а за остале 1000. Пријаве и уплата котизације најкасније до 22.09.2007. године на благајни друштва и/или преко т.р. 330-50000201-92 код СА MERIDIAN BANK, филијала Смед. Паланка. Информације: 026/312-041 – секретар, 064/26 26 705 – председник.

*Председник ПД Јасеница,
Топлица Миладиновић*

ДП "ОБРЕНОВАЦ" за време
Крстовданског вашара 26, 27, 28 и 29.
септембра 2007. организује

XI ИЗЛОЖБУ МЕДА И ОПРЕМЕ

Традиционална изложба пчелињих производа одржава се на градском тргу у центру Обреновца.

Изложба пчелињих производа и пчеларске опреме уз продајни има и промотивни карактер. Организатор обезбеђује простор, излагачи тезге, а котизација је 1 кг меда у хуманитарне сврхе.

Позивамо заинтересоване да се пријаве за изложбу, са назнаком асортимана понуде, на тел. 011 87-25-735, 063/77-59-690 - Југослав Саватић

Организациони одбор

13. ФЕСТИВАЛ МЕДА НОВИ САД 2007

ЗМАЈ ЈОВИНА, 14 -16. СЕПТЕМБАР

Покровитељ

Град Нови Сад

Организатори

ДП "Јован Живановић" Нови Сад

Музеј пчеларства "Проф. Јован Живановић"

Сремски Карловци

Суорганизатори

СПОС, СПОВ, Карловачка богословија

Научни институт за ратарство и повртарство

Нови Сад, Институт за низијско зеленило и

животну средину, Нови Сад

ЈКП "Градско зеленило" Нови Сад

Програм

петак, 14. септембар

9.00 продајна изложба

9.30 Пчела - моја инспирација

Фестивал меда виђен кичицом

10.00 МЕДЕНИ ДАР ГРАДУ НОВОМ САДУ

Фестивал отвара председник Скупштине града Зоран Вучевић

Освећење манифестације

12.00 СВЕЧАНИ ПРИЈЕМ у Градској кући

- Проглашење краљице меда

- Братимљење ДП «Јован Живановић» и ПУ Херцег Нови

- Медени дар – ПУ "Радосно детињство", Дечије село - Сремска Каменица, Дом за децу ометену у развоју - Ветерник, Дечија болница, ШОСО Милан Петровић

- Уручење плакете Фестивала меда

13.00 Читаоница за пчелице

- гост песник Душан Поп Ђурђев - директор Змајевих дечијих игара и Весна Ђоровић-Бутрић

14.00 "СРПСКИ ПЧЕЛАР" промоција

репринт издања довогодишњака 1900/1901

говори господин проторејер ставрофор

Душан Петровић, ректор Богословије

17.00 Музеј пчеларства "Проф. Јован Живановић"

Трибина: музеј пчеларства – образовна институција и европска туристичка дестинација, модератори: др Мића Младеновић и Жарко Живановић

19.00 Галерија "Подрум" – "Моје сунце"

- изложба слика са ликовног саборовања

субота, 15. септембар

10.00 Пчеларска трибина

Промоција публикације "Пчеларство и животна средина"

12.00 Медени турнир у шаху

18.00 Пчеларење у манастиру Велика Ремета

Округли сто – Пчеларење у манастирима кроз историју, модератор: свештеник Милош Антонић - Коцељева

недеља, 16. септембар

9.00 Продајна изложба



Друштво пчелара »Бачка Топола« и СО Бачка Топола у сарадњи са СПОВ-ом и СПОС-ом организује традиционалну међународну продајну изложбу пчеларских производа и опреме

КАРНЕВАЛ МЕДА 2007

15.09.2007. у центру Бачке Тополе, иза робне куће »Београд«.

Услови: Излагачи сами обезбеђују штандове. Цена излагачког места је 500 дин. и уплаћује се на т.р. 335-9558-96. Излагачи су дужни да обезбеде по 1 кг меда у хуманитарне сврхе. Излагачко место се обезбеђује према редоследу уплата.

Програм:

10,00 Културно-уметнички програм и освештавање меда

16,00 КАРНЕВАЛСКИ дефиле.

Моле се сви учесници да понесу пчеларска одела за карневал.

Информације телефоном на број Мирка Спасојевића 062-581-060, или Горана Јолџића 063-856-9773.

Друштво пчелара Баљевац организује традиционалну Светојованску изложбу

" ПЧЕЛАРСТВО ПОТКОПАОНИКА И ГОЛИЈЕ"

У суботу и недељу, 8. и 9. септембра 2007. на платоу испред мотела Рудар. Изложба је продајног карактера. Учеснике и излагаче очекују бројна изненађења. За излагача је обезбеђен продајни простор, котизације нема. Најуспешнијим излагачима и учесницима следе вредне награде и признања.

Информације на телефоне 064-9193027, 063-7266372, 061-1587518.

Добродошли у Баљевац.

Организациони одбор ДП Баљевац

Друштво пчелара «Бања Лука», уз покровитељство општине, Министарства пољопривреде, шумарства и водопривреде Републике Српске, Пољопривредног факултета, Центра за развој и унапређење села, од 12. до 14. октобра, у центру града организује ПРВУ продајну изложбу



Позивамо чланове друштва пчелара, произвођаче пчеларског прибора, опреме и литературе да се пријаве и учествују уз следеће услове:

- обавезно је потписивање уговора о излагању
- може се излагати само прави мед (што се доказује анализом у акредитованој лабораторији), а на лицу места ће се такође узорковати мед под условима које одреди организатор.
- сви излагачи су дужни да пре излагања предају 2 тегле ливадског меда за потребе организације
- котизација ће се накнадно одредити и обавезна је за све излагаче
- сваки излагач мора имати натпис на штанду, са свим подацима о себи
- сви производи морају бити декларисани по пореклу и врсти, са именом власника и количином
- није дозвољена продаја производа у рин-фузи
- број излагачких места је ограничен и предност имају они који се први јаве
- пријављивање је најкасније до 25. септембра, а потписивање уговора до 5. октобра 2007. Формулар за пријаву се може преузети на сајту Друштва www.drustvopcelarabl.com или код организатора.

Информације и телефоном на бројеве: 0038765523776 (Гаврић) или 0038765635424 (Гатарић)

На манифестацији могу учествовати и пчелари из других регија или држава под условима из нормативних аката манифестације.

Очекујемо ваш долазак и поздрављамо вас!

*За Организациони одбор
Зоран Гаврић*

10. ДАНИ ПЧЕЛАРСТВА НИШ 2007.

**Детаљније информације:
(018) 531-754, (063) 8778-466,
(018) 592-080, (064) 15-63-86**



Регионална асоцијација пчеларских организација југоисточне Србије (РАПОЈС)
Агенција Владе Републике Србије за промоцију извоза и страна улагања (СИЕПА)

Регионална привредна комора, Ниш
Економски факултет, Ниш
Град Ниш, Управа за привреду, одрживи развој и заштиту животне средине организују

НИШКИ ФОРУМ БУДУЋНОСТ ПРОФЕСИОНАЛНОГ ПЧЕЛАРЕЊА У СРБИЈИ

Ниш, Велика сала Регионалне привредне коморе (Добричка 2), 29. IX 2007, 10,00 сати

Понуђене теме: 1) Законски оквири професионалног пчеларења; 2) Тржишни статус пчелара и проблем пласмана меда; 3) Зашто се пчеларска Србија разликује од других држава које приступају ЕУ; 4) Перспективе за професионално бављење пчеларством.

Позивамо све оне који живе или намеравају да живе од пчеларства у Србији, да дођу на овај стручни скуп, изнесу своје виђење тренутне ситуације и да сви заједно, са надлежним органима, почнемо да решавамо горуће проблеме пчеларства.

*Председник Асоцијације,
инж. Властимир Спасић*

СЕМИНАР ЗА ВЕТЕРИНАРЕ И ПЧЕЛАРЕ

Ветеринаски специјалистички институт, Краљево, у сарадњи са Пољопривредним факултетом - Земун, Научним институтом за ветеринарство "Нови Сад", Научним институтом за ветеринарство Србије - Београд, Ветеринарским специјалистичким институтом "Ниш" под покровитељством Управе за ветерину Министарства пољопривреде, шумарства и водопривреде Републике Србије, организују семинар за ветеринаре и председнике друштва пчелара ради унапређења здравственог стања пчела, пчелињег легла и технологије пчеларства, у складу са законском регулативом, применом НАССАР-а, добре произвођачке праксе, а у односу на захтеве ЕУ и ОИЕ.

Теме су:

- Активности Управе за ветерину у области здравствене заштите пчела;
- значај и улога пчеле у пољопривреди;
- значај и улога технологије пчеларења за квалитет и производне резултате у пчеларству (проф. др Мића Младеновић, директор Института за воћарство и виноградарство Пољопривредног факултета Универзитета у Београду);
- исхрана медоносне пчеле (мр Небојша Недић, асистент, Катедра за пчеларство, Пољопривредног факултета Универзитета у Београду)
- америчка куга пчелињег легла, епиниоза и тропилелога (мр Казимир Матовић, Ветеринарски специјалистички институт «Краљево»);
- паразитске и вирусне болести пчела и пчелињег легла (др Нада Плавша, Научни институт за ветеринарство «Нови Сад»);
- контрола болести пчела, пчелињег легла и значај ветеринарско-санитарних мера у пчеларству (мр Казимир Матовић, Ветеринарски специјалистички институт «Краљево», мр Миодраг Рајковић, Ветеринарски специјалистички институт «Краљево»);
- тровање пчела и употреба антибиотика у пчеларству (вет. спец. Зоран Раичевић, Ветеринарски специјалистички институт «Ниш»);
- квалитет меда (др Нада Дугалић Врндић, Научни институт за ветеринарство Србије);
- примена НАССАР-а у производњи меда (мр Милан Допућа, Београд).

Након дискусије свим полазницима семинара биће уручени сертификати. Семинар ће бити одржан у октобру, у Новом Саду, Београду, Нишу и Краљеву, а председници друштва пчелара биће благовремено обавештени о томе када и где ће се семинар одржати.

Извршни одбор СПОС-а, у складу са чланом 23. став 1. алинеја 8. Статута расписује:

ОГЛАС

За пријем секретара у стални радни однос. Место је реизборно на две године, а предвиђен је пробни рад од шест месеци.

Услови: висока или виша стручна спрема, познавање рада на компјутеру (Word, Excel), познавање енглеског језика, као и познавање пчеларства.

Осим општих законом прописаних услова кандидати треба да доставе пријаву на оглас, диплому, доказ о познавању енглеског језика (уверење или сведочанство) и краћу биографију, на адресу: Савез пчеларских организација Србије, 11000 Београд, Молерова 13, до 15. септембра 2007. године.

Обавештавају се пчелари који имају регистрована пољопривредна газдинства и који су купили селекционисане матице у регистрованим Центрима да се Потврде о пореклу матица издају на Пољопривредном факултету у Земуну, од 1.09. до 1. 10. 2007, од 10,00 до 14,00, у кабинету број 33, на III спрату нове зграде. За ближе информације позвати на број 011/2615-315 ликали 318 или 314.

*Центар за пчеларство-
Одељење за пчеларство
Пољопривредног факултета у
Београду*

„ДРЖАВНИ УДАР“ У КОШНИЦИ

ОТАВА, 27. јул (Танјуг) – Чувеној коњичкој јединици канадске полиције поверен је необичан задатак, преносе агенције наводећи да је реч о проналажењу роја одбеглих пчела након „државног удара“ у њиховој кошници.

„За помоћ нам се обратио један пчелар који је рекао да је изгубио од 30.000 до 40.000 пчела“, изјавио је представник Краљевске жандармерије Канаде у Шелбурну у Новој Шкотској.

„Власник је рекао да је рој последњи пут примећен недалеко од једног ресторана брзе хране на ободу града и замолио да му помогнемо да га пронађе“, казао је представник жандармерије додајући да је то први пут да се неко обратио

федералној полицији ради потраге за пчелама.

Пчелар је објаснио да је рој сигурно „под стресом“ и да је пчелама радилицама „досадила“ њихова матица. Преваром су успеле да је наведу на оплођење након чега је зрела јаје из којег се излегла нова матица која је преузела контролу у кошници. Пчеле су стару матицу одмах прогнале, међутим, половина пчела из кошнице отишла је с њом у потрагу за новим домом, рекао је пчелар. Он је додао да појава није ретка, али да жели да пронађе изгубљене пчеле, за које тврди да нису опасне, зато што страхује да се залуталом роју не догоди нешто лоше.

ВАЖНО ОБАВЕШТЕЊЕ

Молимо Вас да текстове за "Пчелар" доставите до 10. у месецу, а огласе и рекламе до 15.

Редакција



2007. Бр. 1
SRPSKI PČELAR

SRPSKI PČELAR

1. Свесник за српске пчеларе и не за пчеларске власнике
2. Свесник који се издвојено издаје српским пчеларима
3. Бодило као нове историје српског пчеларства
4. Свако ко држи до себе шта је и пише за "Српски пчелар"
5. "Српски пчелар" објављује информације, нема више какав, нити прваци!
6. Пишите о свему што сматрате занимљивим за читатеља ПЧЕЛАРА да га обопште!
7. О свему пишите и у својој улоги
8. О вашим методама пчеларења
9. Пишите шта мислите о СПОС-у, о производима и трговцима (садашњим и бившим)
10. Демантујте век објављених чланка
11. О свакодневним пчеларским догађајима, апликацијама, итд.
12. Слажите нам чланке и фотографије које сте раније послали, али нису објављени, ради спречавања злоупотребе заштићене услуге
- Годišња оцена: 550,00 динара
- Уплата на рачун: 160-103153-17
- Сврха уплате: данарна
- Прималац: Друштво пчелара "Биспоџица" Ласковиц,
Б. Златковић а 3а,
19000 Ласковиц
- Свако право коришћења и илустрација, уз одобрење издавача, може бити коришћено у циљу објављивања у другим издацима
- Главни одговорни уредник: Драгослав Илић Сеа
- Тел.: 018 - 281 686, 093 - 42 82 36

Папирићи за димљење против варое – лично или поузећем. Филиповић – Ужице. 031/513-687, 563-882, 524-172 (у продавници), 063/639-424

Купујем восак, восковарину (дрождину). Игњатовић Мијомир, Пожаревац. 012/213-532

Најсавременије скупљаче полена и хваталке ројева шаљем поузећем. Јевђовић. 034/340-785, 063/717-9876

Комплетне ројеве и мед продајем непрекидно. Ковачевић. 063/842-61-87, 064/490-44-95

Продајем полен. Никола Воркапић, Кнеза Милоша 27А, Шид. 022/711-021

Продајем полен. Горан Јовановић, Светозара Марковића 31, 22240 Шид. 022/710-538

Продајем полен. Стефановић Петар, Шид. 022/710-453, 064/37-18-015

Повољно продајем квалитетан полен. 063/556-131, 022/710-539

Продајем полен и мед. Наранчић Милан, Шид. 022/710-998

Продајем мед и полен. Божендић Рајко, Шид. 022/710-619

Продајем мед и полен. Божичковић Драго, Шид. 022/710-379, 064/33-99-417

Повољно продајем 28 ЛР друштва у приколици. ХИТНО. 025/744-061, 064/299-80-55

Израђујем и продајем калупе за изливање матичњака за производњу млеча и матица. 034/381-019, 034/570-384, Галић

Продајем полен. Мирослав Хемела, Шид. 022/711-411, 064/4169-447

Саднице медоносног дрвећа. Испорука на Ташмајдану. Александар Симић, УБ. 014/410-308, 064/614-75-23

Продајем 20 ЛР кошница са пчелама или на рамовима. 023/67-972, 064/332-44-86

Продајем две платформе по 12 ЛР друштва. Плаћање може и у меду. 064/140-32-48

Због старости продајем пчелињак. Петар Дотлић. 064/265-80-56, Звати увече

Због старости продајем пчелињак, ЛР кошнице. Звати после 20 часова. 014/473-184

Продаја 20 друштва „АЖ-гром“. Цена повољна. После 21х. 026/515-410

Пчеларска приколица са пчелама, приколица без пчела и електрична врцаљка. 024/754-256, 063/256-885

Продајем два пчеларска аутобуса са по 67 кошница, у одличном стању. 063/104-77-88, 021/643-2096

Продајем багремов мед. Већа количина. Радован, Крушевац. 063/896-70-70

Књига Јордана Пуздерлиског «Кошница Роже Делона» о новом, «алпском» типу настављаче, лагане за рад. 160 дин + ПТТ. 014/ 251-320

Продајем ТАМ 5000 са 48 АЖ кошницама са пчелама. 021/671- 200, 063/80-50-739

Продајем 10 нових стандардних ЛР кошница. Цена 30 еура. 064/63-87-424

Продајем Заставу 435 – 10, са 50 АЖ кошница са пчелама, све у врло добром стању. 021/431-792

Хитно продајем пчелиња друштва са кошницама. 064/220-7456

Продајем поленов прах. Мирко. 022 /731-424, 062/ 517-603,

Продајем ДБ друштва због смрти пчелара. Повољно. 037/ 711-422, 063/719- 41- 67,

Продајем 20 ЛР кошница са пчелама. 063/876- 4591,

Продајем аутобус са пчелама и прибором за пчеларење. 061/172-11-70, 011/356-356-7,

Откуп багремовог меда - компензација - нов тапацирани намештај, туш кабине. 034/841-280

MATEX

ŠABAC, Mišarska 15, tel./fax 015/335-274
mob. 064/1341-935

TIMOVAR[®]

ad us. vet.

EKOLOŠKI LEK

za suzbijanje VAROE DESTRUCTOR

Koristi se tokom cele godine!

MATISAN[®]

ad us. vet.

Lek za uspešno
suzbijanje
VAROE DESTRUCTOR



MEDNA POGAČA



Za suzbijanje VAROE DESTRUCTOR i
dezinfekciju košnica.

Tegle za med

vuplast



PET

ambalaza

300 gr.
500 gr.
1000 gr.
1500 gr.
3000 gr.

Gornji Milanovac, Gornja Vihava, Kragujevačka n.h.
tel: 032 716 627, faks: 032 720 750, mob: 063 606 818

100%
provizije



златна медаља за квалитет
са Новосадског сајма



Пчеларска радња

НЕКТАР

Крагујевац

- израда и продаја сатних основа
- замена и откуп воска
- израда погача за прихрану пчела
- откуп меда и прополиса
- продаја

Телефон/факс

034/371 501

Производња погача

034/562 296

Производња воска

034/334 599

Мобтел: 063/640 144

www.nektarkg.com

nektarkg@eunet.com



METALOPLASTIKA

*Sve vrste ambalaže
za med...*



VRNJAČKA BANJA • tel. (036) 631-128, 631-487, 631-677 • www.metaloplastika.com

Karolji Nektar

- Becej -



Vlasnik: Láslo Karolji
21220 Becej, Udarnička 40

Telefon: 021-817-274

mobil.: 063-7754-048

Email: karoljin@sojanet.co.yu

*IZRADA I PRODAJA
SATNIH OSNOVA
SA 20% ZAŠTITE OD VAROE

*ZAMENA I ODKUP
VOSKA I STAROG SAČA

*LEKOVI ZA PČELE
PČELARSKI PRIBOR
I OPREMA

*IZRADA SVEČA

*POGAČA ZA
PREHRANU PČELA

*BAGREMOV, LIPOV,
LIVADSKI

I SUNCOKRETOV MED

*ODKUP MEDA

I PROPOLISA

*BIO PROGRAM OD MEDA

ДИМНИ ТОП "СВЕТА" (са уграђеним дозатором)



Проверено - годинама у употреби.
Врло ефикасан уређај, ради на бази амитраза
(митака) са парафинским ућем.

Света Динић
011/2474-058, 064/275-59-26



PTM

Д.О.О.

„МАНА ПРОМЕТ“

Производи, откупљује, пакује и пласира
мед и остале пчелиње производе
преко трговине широм Србије



11319 Крњevo, Бул. ослобођења 16
тел: 026/821-080; 064/864-20-19; 064/864-20-21
E-mail: cmana-promet@ptt.yu

**Samo moćna sredstva
mogu spasiti
naše pčele!**

**SUPERSTRIPS
VAROZAN
APIHELT**

**Apivet, Novi Sad
Pogon Ljukovo
(022) 55-11-44, (063) 506-332**

**Dimilica Cr
sa kožnim mehom**



1.500,00

Nitne 50g



278,00

Kavez za matice



35,00

**Kineska igla za
presađivanje larvi**



150,00

Pčelarski nož



160,00

**Nož za
otklapanje
zupčasti Cr**



555,00

**Matična
rešetka PVC**



200,00

**Komplet
- Ručni valjci za
proizvodnju satnih
osnova - 1 i 2**



98.000,00

**Veštački
matičnjaci**



5,00

Viljuška



132,00

Košnica



od 3.432,00

Vrcaljke



od 6.160,00

* Cene su sa uračnatim PDV-om

* Proizvodimo po Vašoj narudžbini:

- pakericice, duplikatore i kante za med i ostalu opremu za uspešno pčelarenje

* Obezbeđujemo prevoz do kupaca



Pčelarska kompanija 37240 Trstenik, Pana Đukića 2/2

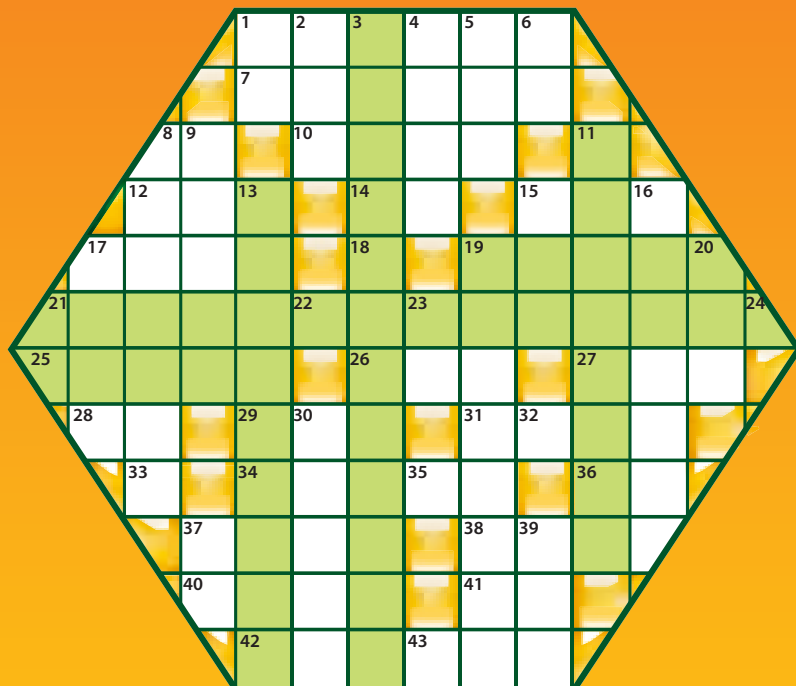
ROJ

Tel/fax: (037) 714-232,

717-600, 723-561, 723-579,

(063) 843-87-39

e-mail: roj@ptt.yu, www.roj.co.yu



Водоравно: 1. Жеља, намера, 7. Врста дрвета, 8. У реду (енгл.), 10. Мио, 11. Ознака за површину, 12. Домаћа животиња, 9. Самогласник и сугласник, 15. Несавитљив, 16. Јужноамеричка држава, 18. Сугласник, 19. Презиме секретара ДП Јован Живановић из Н.Сада, 21. Име и презиме оца српског рационалног пчеларства, 25. Име председника Секције за производњу медних напитака Пчеларског савеза Словеније (Одер), 26. Скраћени назив једне од највећих наших компанија, 27. Ћилим, 28. Један (франц.), 29. Показна заменица, 31. Рећи (енгл.), 33. Свезник, 34. Место у општини Струмица у Македонији, 36. Два иста самогласника, 37. Део тела, 38. Префикс претка у петом колону, 41. Алуминијум, 42. Тереза од миља.

Усправно: 1. Аутознака Новог Пазара, 2. Назив Агенције за демократију из Никшића, 3. Име једног од предузаћа за производњу сатних основа, 4. Општинско подручје, 5. Го, 6. Иницијали познатог обор-кнеза Ваљевске нахије, 8. Глаголски придев (мн.), 9. Презиме наше познате певачице, 11. Име некадашњег уредника часописа Пчелар, 13. Медоносна биљка, 15. Презиме власника прве књижаре у Београду, 16. Мађарско мушко име, 17. Кожни отвори, 19. Седница, 20. Варошиоца у Србији, 21. Иницијали јеврејског историчара (I век), 22. Сугласник, 23. Лична заменица, 24. Сугласник, 30. Врста птице (мн.), 32. Самогласник, 35. Сугласник, 37. Два иста сугласника, 39. Аждаја, 43. Везник.

Решења из прошлог броја: 1. пелин, 6. окишан, 8. плован, 9. јп, 11. о, 12. сар, 13. ј, 14. лп, 15. а, 16. ут, 17. п, 18. овера, 21. Божа Петровић, 25. Аника, 26. огледи, 27. ано, 28. бре, 29. нем, 30. Јасна, 32. ни, 34. в, 35. Танаско, 38. Донатело, 39. Ватин.

in memoriam

НЕЂО КАРАНОВИЋ

Дана 23.04.2007, у 58. години умро је врстан пчелар, добар учитељ и прегалац у пчеларству, Неђо Карановић.

Добитник је бројних пчеларских признања, а последње, "повељу" од СПОВ-а, није дочекао.

Нека почива у миру и нека му је вечна слава.

Удружење пчелара Кикинда



Компанија КИОС И



MEĐENA RIZNICA

својно пчело

- израда i prodaja satnih osnova
- Zamena i otkup voska
- pčelarska oprema
- hrana za pčele
- lekovi za pčele
- Pčelarski proizvodi: med, vosak, propolis, mlec
- Izrada i prodaja košnica



riosstepa@ptt.yu

Karađorđeva 2, Rača; Tel.: 034/752-189; Mob.: 063/ 74-04-928

У следећем броју:

Тема: **АПИМОНДИЈА БЛИЖЕ НАМА**

CCD... Јава или ружан сан?

Медени дар граду...

Полен амброзије и пчеле!

Шта могу деца у Ердевику?

Zatvarač leta Cr - 50 din, Zn - 25 din



EVROTOM

Pletena mreža
Cr (prohrom)
1,5 x 1,5
2,5 x 2,5



AKCIJSKA PRODAJA POLENA
600 din / kg

Programsko - digitalna kasetna
Vrcaljka (6DB ili 8LR) i sve ostale



Svi lekovi za pčele



Pogače za dodatak prehrani
pčela

IZRADA I PRODAJA SATNIH OSNOVA
ZAMENA: OTKUP VOSKA I STAROG SAČA
PČELARSKI PRIBOR I OPREMA
KOZMETIKA I HUMANA MEDICINA
za savi pčelarije proizvođa

BREŽIJA, 22400 RUMA, Kraljevačka 46
Telefon: ++381 22 479 585, Fax: ++381 22 471 675
BIB, 70100 BRČKO, Semberska 12, Telefaks: ++387 49 340 443
BUGARSKA, SOFIJA, Telefaks: ++359 2 84 031 33
e-mail: evrotom@hotmail.com
<http://www.evrotom.com>